



Durabilité environnementale et action climatique

**Feuille de route stratégique 2024 à 2027
pour un environnement prospère pour les enfants**

REMERCIEMENTS

Ce document a été élaboré par World Vision, avec les contributions des membres du groupe de travail sur la Durabilité environnementale et l'action pour le climat (ESCA).

Nous tenons également à remercier nos partenaires Iyad Abu Moghli et Azmaira Alibhai du Programme des Nations Unies pour l'environnement, Knud Falk du Centre climatique de la Croix-Rouge et du Croissant-Rouge et Charlotte Sterrett du WWF-Australie pour avoir examiné le document.

World Vision est une organisation chrétienne internationale de développement, d'aide et de plaidoyer qui travaille avec des enfants, des familles et des communautés afin de lutter contre la pauvreté et l'injustice. Inspirés par nos valeurs chrétiennes, nous nous engageons à travailler avec les personnes les plus vulnérables du monde. Nous servons toutes les personnes sans distinction de religion, de race, d'ethnie ou de genre.

Copyright © 2024 par World Vision International Tous droits réservés. Aucune partie de cette publication ne peut être reproduite sous quelque forme que ce soit, à l'exception de brefs extraits dans des critiques sans l'autorisation préalable de l'éditeur.

Pour plus d'informations sur cette publication, veuillez contacter : esca@wvi.org

TABLE DES MATIÈRES

1. APERÇU	4
1.1 Introduction à World Vision	4
1.2. Le changement climatique crée une crise pour les enfants	4
1.3. Comment World Vision réagit à la crise environnementale et climatique	6
2. NOS DOMAINES D'INTERVENTION POUR UN ENVIRONNEMENT PROSPÈRE POUR LES ENFANTS	7
2.1. Cadre de la feuille de route stratégique de l'ESCA	7
2.2. Domaines d'intervention de l'ESCA	8
Domaine d'intervention 1 : Mise à l'échelle de la FMNR : Restauration des services écosystémiques pour les enfants et les communautés	8
Domaine d'intervention 2 : Bâtir des systèmes agroalimentaires durables pour la sécurité alimentaire et nutritionnelle	10
Domaine d'intervention 3 : Renforcer la résilience des communautés face aux risques de catastrophe liés au climat	12
Domaine d'intervention 4 : Intégrer la gestion de l'environnement et l'action climatique dans nos opérations et nos programmes	14
2.3. Nos approches	16
3. PLAIDER EN FAVEUR DE LA JUSTICE CLIMATIQUE POUR LES ENFANTS	17
3.1 Approches locales à mondiales	17
3.2. Partenariats et collaborations stratégiques	18
4. MOBILISER DES FONDS EXISTANTS ET NOUVEAUX POUR L'ESCA	19
4.1. Financement climatique	19
4.2. Marchés du carbone	19
5. INNOVATION POUR UN PLUS GRAND IMPACT	20
5.1. Initiatives paysagères régionales à grande échelle	20
5.2 Mesure de l'impact	20
5.3 L'écologisation de la responsabilité sociale	21
5.4. Protection sociale adaptée aux chocs climatiques et aux enfants	21
5.5. Exploration de mécanismes de financement innovants	21
6. MISE EN ŒUVRE DE LA FEUILLE DE ROUTE STRATÉGIQUE DE L'ESCA	22
ANNEXE 1 : INDICATEURS ANNUELS SUIVIS	23
ANNEXE 2 : MODÈLES DE PROJET ET APPROCHES POUVANT CONTRIBUER AUX OBJECTIFS	24
ANNEXE 3 : DÉFINITIONS	25
ANNEXE 4 : ACRONYMES	27

1. APERÇU

1.1 Introduction

World Vision est une organisation chrétienne internationale de développement et de plaidoyer qui se consacre à travailler avec des enfants, des familles et leurs communautés afin de lutter contre la pauvreté et l'injustice. En tant que gardiens de la création de Dieu, nous prenons soin de la terre et agissons de manière à restaurer et protéger l'environnement pour aider les enfants à profiter de la vie dans toute sa plénitude.

La première **feuille de route stratégique de World Vision à l'échelle du Partenariat en matière de durabilité environnementale et d'action pour le climat (ESCA) consiste en un engagement initial de trois ans** (exercice 2025 à 2027) pour atteindre nos objectifs à long terme d'ici 2030. Au cœur de **cette feuille de route, il s'agit d'une approche fondée sur la foi pour protéger les droits des enfants dans un climat changeant** – une entreprise collective avec des partenaires travaillant vers un objectif commun.

Pour y parvenir, il faudra adopter une approche globale de l'organisation, intégrant des réponses opérationnelles, programmatiques et de plaidoyer. Cette feuille de route stratégique de l'ESCA ira au-delà du statu quo ; elle sera audacieuse dans son ambition parce que les enfants nous demandent d'agir maintenant sur la crise climatique.

1.2. Le changement climatique crée une crise pour les enfants

Partout dans le monde, les enfants sont confrontés à de multiples menaces liées au changement climatique – qu'ils vivent dans des environnements urbains ou ruraux – y compris un risque accru de maladies infectieuses, de dénutrition en raison des impacts climatiques sur les systèmes agroalimentaires, de pollution de l'air et de l'eau et de phénomènes météorologiques extrêmes, qui devraient tous augmenter avec le réchauffement climatique.ⁱⁱ Le changement climatique constitue également une menace pour la perte de biodiversité, qui est déjà soumise à une forte pression du défrichage pour la production alimentaire.ⁱⁱⁱ



Le changement climatique amplifie les inégalités sociales et économiques existantes, en particulier pour les communautés les plus vulnérables. Les enfants, les femmes et les personnes handicapées dans les ménages à faible revenu sont confrontés de manière disproportionnée à l'insécurité alimentaire, à la malnutrition, à la perte de moyens de subsistance, à la pénurie d'eau et à la hausse des coûts alimentaires en raison du changement climatique.

Les plus d'un milliard de personnes vivant dans des établissements urbains informels sont également à haut risque des impacts du changement climatique. Cette exposition au risque est exacerbée par les conditions de vie



surpeuplées, le manque d'infrastructures et de services adéquats, les logements insalubres, une nutrition inadéquate et une mauvaise santé.^{iv}

La réponse à la crise climatique repose sur plusieurs cadres, instruments politiques et stratégies internationaux clés qui sont inextricablement liés et essentiels pour faire face à la crise climatique et garantir les droits des enfants à un environnement et un avenir sains, sûrs et durables.

<p>Convention relative aux droits de l'enfant (CDE) des Nations Unies</p> 	<p>L'Observation générale 26 reconnaît que les enfants ont droit à un environnement sain dans le contexte du changement climatique, ce qui compromet la pleine et effective jouissance de leurs droits, tels qu'ils sont énoncés dans cette convention.</p>
<p>Conventions-cadres des Nations Unies sur les changements climatiques (CCNUCC) et Accord de Paris sur les changements climatiques</p>  <p>United Nations Framework Convention on Climate Change</p>	<p>L'Accord de Paris, un accord de la CCNUCC, couvre l'atténuation du changement climatique, l'adaptation et le financement visant à renforcer la réponse mondiale à la menace du changement climatique en maintenant l'élévation de la température mondiale de ce siècle bien en dessous de 2°C et aussi près que possible de 1,5°C au-dessus des niveaux préindustriels.</p>
<p>Objectifs de Développement Durable (ODD) de l'ONU</p> 	<p>La lutte contre le changement climatique est une priorité spécifique dans les ODD, y compris l'ODD13 : Action pour le climat et l'ODD15 : Restauration des terres dégradées, et est intrinsèquement liée à la réalisation des 17 objectifs.</p>
<p>Bureau des Nations Unies pour la réduction des risques de catastrophe – Cadre de Sendai pour la réduction des risques de catastrophe</p>  <p>SENDAI FRAMEWORK FOR DISASTER RISK REDUCTION 2015-2030</p>	<p>Le Cadre de Sendai fournit une feuille de route visant à rendre les communautés plus sûres et plus résistantes aux catastrophes dans le but de réduire les risques de catastrophe et les pertes en vies humaines, en moyens de subsistance et en santé.</p>
<p>Convention des Nations Unies sur la biodiversité</p>  <p>Convention on Biological Diversity</p>	<p>La Convention des Nations Unies sur la biodiversité soutient la réalisation des ODD et définit une voie ambitieuse pour vivre en harmonie avec la nature d'ici 2050.</p>
<p>Convention des Nations Unies sur la lutte contre la désertification (CNULCD)</p>  <p>United Nations Convention to Combat Desertification</p>	<p>La CNULCD vise à lutter contre la désertification et à atténuer les effets de la sécheresse.</p>
<p>Décennie des Nations Unies pour la restauration des écosystèmes 2021 à 2030</p>  <p>UNITED NATIONS DECADE ON ECOSYSTEM RESTORATION 2021-2030</p>	<p>Une stratégie visant à accélérer les objectifs de restauration mondiaux existants, tels que le Défi de Bonn, qui vise à restaurer 350 millions d'hectares d'écosystèmes dégradés d'ici 2030.</p>

1.3. Comment World Vision réagit à la crise environnementale et climatique

Depuis longtemps, World Vision met en œuvre des programmes qui s'attaquent aux impacts et aux causes du changement climatique tout en produisant des résultats positifs pour les enfants vivant dans des communautés vulnérables. Nous reconnaissons également que pour répondre efficacement à la crise climatique, nous devons prendre des mesures simultanées pour mettre fin à l'extrême pauvreté et aux inégalités, soutenir les communautés à risque pour renforcer la résilience et réduire l'impact climatique et environnemental mondial pour créer un avenir sans danger pour le climat.

World Vision travaille actuellement dans huit domaines techniques traitant du changement climatique – **la conservation, la protection et la restauration des écosystèmes naturels** – qui sont mis en œuvre dans le cadre de programmes plus larges dans différents secteurs tels que la Protection de l'enfant ; l'Éducation ; les Moyens de subsistance ; la Santé et la nutrition ; et l'Eau, l'assainissement et l'hygiène (EAH).

Au cours de la seule année fiscale 21 à 22, World Vision a mis en œuvre plus de 1 100 projets concernant l'ESCA dans 47 pays énumérés dans la Table 1^v

Tableau 1 Programmes de l'ESCA contribuant au bien-être des enfants



Autonomisation climatique / formation à l'environnement;
670 projets
3,8 millions de participants
34 pays



Agriculture climato-intelligente
630 projets
3,3 millions de participants
33 pays



Gestion des ressources naturelles
370 projets
2,3 millions de participants
24 pays



Gestion des risques de catastrophe
210 projets
1,1 million de participants
15 pays



Agroforesterie, y compris Reverdir les communautés et la FMNR
100 projets
0,9 million de participants
27 pays



Gestion des déchets
260 projets
2,4 millions de participants
19 pays



Gestion intégrée des ressources en eau
30 projets
0,3 million de participants
Sept pays



Technologies renouvelables et économes en énergie
6 projets
0,5 million de participants
3 pays

2. NOS DOMAINES D'INTERVENTION POUR UN ENVIRONNEMENT PROSPÈRE POUR LES ENFANTS

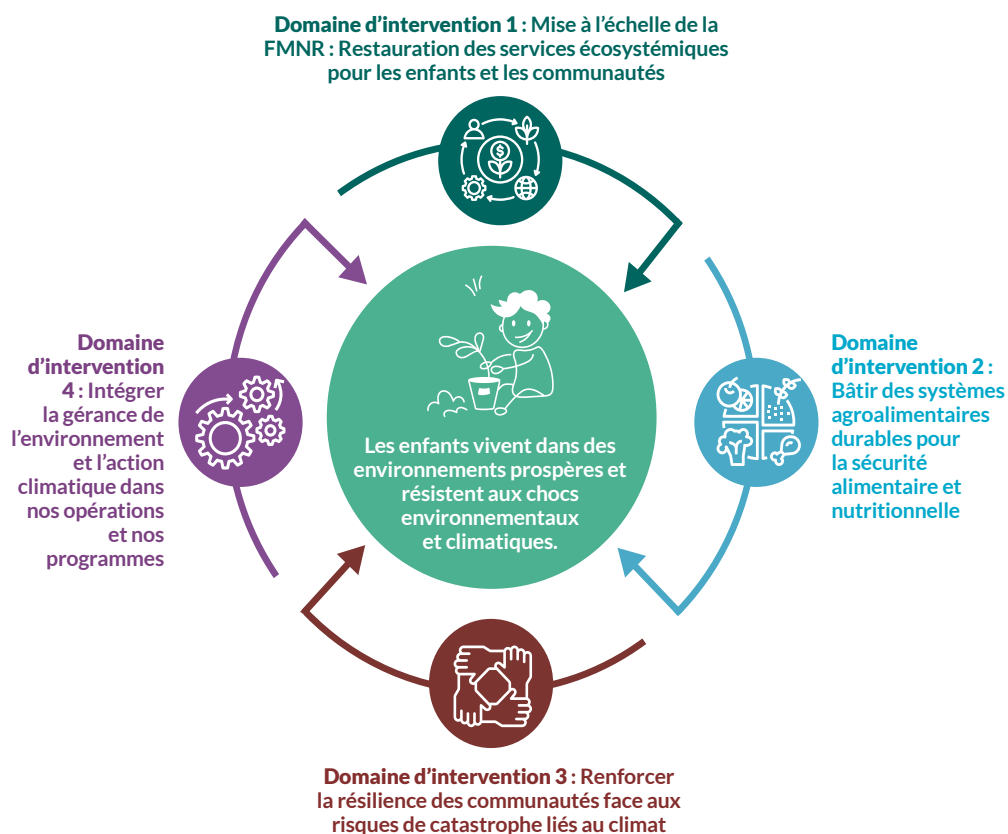
2.1. Cadre de la feuille de route stratégique de l'ESCA

Grâce à la feuille de route stratégique de l'ESCA, notre objectif est d'atteindre 20 millions de personnes (dont 10 millions d'enfants) d'ici 2030, afin que les enfants et leurs soignants puissent vivre dans un environnement prospère avec une meilleure résilience contre les chocs environnementaux et climatiques.

Cet objectif sera atteint grâce au cadre de la feuille de route stratégique de l'ESCA, qui est une approche systémique holistique pour faire face aux risques du changement climatique, de la dégradation de l'environnement et des pratiques agricoles non durables dans les communautés rurales et urbaines. Le cœur du cadre comprend les quatre domaines d'intervention.

Les quatre domaines d'intervention ont été développés conformément à la stratégie mondiale du Partenariat de World Vision, [Notre Promesse](#), et en particulier, notre ambition de restauration d'un milliard d'hectares grâce à la mise à l'échelle de la FMNR. Les domaines d'intervention sont basés sur notre expérience dans la fourniture de résultats en matière d'atténuation et d'adaptation au climat pour les enfants et leurs communautés, notre engagement à intégrer l'ESCA dans tous nos programmes et opérations, et l'appel urgent des enfants pour la justice climatique et la campagne [ASSEZ](#).

Figure 1. Le cadre de la feuille de route de l'ESCA et les quatre domaines d'intervention



De l'échelon local à l'échelon mondial, le plaidoyer consiste à donner aux enfants les moyens d'agir en faveur du climat.



Domaine d'intervention 1 : Mise à l'échelle de la FMNR : Restauration des services écosystémiques pour les enfants et les communautés

Raison

La dégradation des terres, le changement climatique et les pratiques non durables de gestion des terres et de la mer ont laissé les communautés avec une base de ressources naturelles épuisée et un risque croissant face aux catastrophes futures. Les communautés vulnérables sont confrontées à une grave insécurité alimentaire, à la pauvreté et sont plus vulnérables aux chocs et aux catastrophes liés au climat. L'instabilité sociale sous la forme de conflits, de migrations et d'inégalités sociales est de plus en plus fréquente, en partie à cause de la diminution constante des ressources naturelles. La conservation et la restauration des services écosystémiques sont essentielles pour s'attaquer aux causes profondes et aux moteurs de la vulnérabilité des enfants. Ce domaine d'intervention contribuera au mouvement de restauration d'un milliard d'hectares grâce à l'initiative de mise à l'échelle de la **Régénération naturelle assistée (FMNR) de World Vision**.

Nos objectifs et indicateurs

- 27 millions d'hectares de terres dégradées seront protégés et / ou en cours de restauration d'ici 2033
- Investir 1,8 milliard de dollars US dans des programmes de mise à l'échelle de la FMNR et du reverdissement
- Nombre d'enfants autonomisés grâce à des sessions de sensibilisation à l'environnement et au climat
- Nombre d'unités de technologie verte (énergie propre et énergie solaire) déployées

Et comment y parvenir ?

World Vision collaborera avec les communautés pour conserver et restaurer activement leur paysage terrestre et marin afin d'assurer une base de ressources naturelles plus résiliente au climat et durable pour les enfants et les générations futures. Cela sera réalisé grâce à des solutions basées sur la nature telles que la pratique de la FMNR et le modèle de projet **Reverdir les communautés**.

Objectif de restauration d'un milliard d'hectares grâce à la mise à l'échelle de la FMNR

En tant que partenariat mondial, World Vision mènera une vision audacieuse visant à restaurer 1 milliard d'hectares de terres dégradées en mettant à l'échelle la FMNR au profit des enfants et des générations futures. La FMNR a été introduite dans 29 pays, et nous avons commencé à nous développer rapidement en nous concentrant sur les pays catalytiques de l'Éthiopie, du Kenya, de l'Ouganda et de la Zambie, ainsi que sur le corridor sec d'Amérique centrale. Quatre voies de mise à l'échelle – (1) Programmation directe, (2) Propagation dirigée par les partenaires, (3) Propagation biologique et (4) Environnement favorable – libéreront le potentiel de la FMNR dans divers contextes pour s'enraciner dans le cœur et l'esprit des agriculteurs et des communautés.

VISION	1 milliard d'hectares							
OBJECTIFS	Objectif 1 Étendre et diversifier la programmation de World Vision pour restaurer 27 millions d'hectares de terres dégradées, par le biais de la FMNR, et atteindre 8,1 millions d'enfants sur 10 ans.				Objectif 2 Catalyser les participants aux projets, les partenaires et la communauté au sens large pour restaurer 973 millions d'hectares de terres dégradées, grâce à l'intensification de la FMNR, sur une période de 10 ans.			
VOIES DE MISE À L'ECHELLE	Programmes communautaires Élargir la programmation communautaire de World Vision pour soutenir la restauration, menée par la FMNR	Diffusion par les partenaires extérieurs Augmenter l'adoption et la diffusion de la FMNR par les partenaires extérieurs	Diffusion organique Catalyser l'adoption et la diffusion à grande échelle de la FMNR par la communauté	Environnement favorable Renforcer l'environnement favorable à l'extension de la FMNR				
INSTRUMENTS	Gouvernance	Stratégie	Programmation	Partenariat	Acquisition & développement des ressources	Politique & plaidoyer	Suivi de l'impact & rapports	Marketing & communication

Nous promovons également l'utilisation de technologies vertes telles que l'énergie solaire et les fourneaux propres pour protéger les écosystèmes, car ces approches offrent à la fois des avantages en matière d'atténuation (par exemple, l'élimination du CO₂) et d'adaptation (par exemple, la protection contre les crues) pour les communautés des zones urbaines et rurales.

Comme les enfants sont des agents essentiels du changement, nous leur donnerons les moyens, ainsi qu'à leurs communautés, d'entreprendre des actions climatiques par le biais de l'éducation environnementale et climatique en utilisant **Voix et action des citoyens (CVA)** ainsi que par le biais de sessions de sensibilisation à l'environnement et au changement climatique dans les écoles et les communautés. Des éco-clubs FMNR en milieu scolaire sont également pilotés.

Partenariats pour un plus grand impact

World Vision est un partenaire de soutien à la Décennie des Nations Unies pour la restauration des écosystèmes (2021 à 2030). Nous collaborons étroitement avec la coalition Foi pour la Terre du Programme des Nations Unies pour l'environnement (PNUE)^{vi}, car les organisations confessionnelles ont un rôle essentiel à jouer. Cet effort mobilise les gouvernements nationaux et locaux, la société civile, le secteur privé et les organisations non gouvernementales (ONG) pour la protection et la restauration des écosystèmes dans toutes les régions afin d'améliorer les résultats environnementaux, le bien-être humain et les moyens de subsistance. Parce que nous sommes engagés dans l'apprentissage collectif, des modules de formation en ligne pour FMNR et Reverdir les communautés sont disponibles pour le personnel de World Vision et les organisations partenaires.

Objectifs de Développement Durable (ODD) pertinents



PLEINS FEUX : Reverdir l'Afrique

Le projet Reverdir l'Afrique financé par l'Union européenne est codirigé par le Centre pour la recherche forestière internationale et l'agroforesterie mondiale (CIFOR-ICRAF) avec plusieurs partenaires, dont World Vision, et devrait restaurer 5 millions d'hectares d'ici 2030, stimuler la biodiversité et soutenir les communautés locales. La première phase de Reverdir l'Afrique s'est déroulée de septembre 2017 à mars 2023 dans huit pays d'Afrique subsaharienne. World Vision a dirigé la mise en œuvre de Reverdir l'Afrique au Kenya, au Rwanda, au Somaliland, au Sénégal, au Ghana et au Niger, et a soutenu la mise en œuvre en Éthiopie et au Mali.

L'initiative a déjà conduit au reverdissement de plus de 350 000 hectares dans les huit pays, atteignant plus de 607 000 ménages grâce à des efforts de formation et de culture d'arbres tels que la FMNR, l'adoption de nouvelles pratiques de reverdissement ou l'intensification de celles existantes. Les avantages climatiques de ces efforts comprennent la séquestration du carbone et la résilience du paysage aux sécheresses et aux inondations. Le succès de ce projet a conduit à ce qu'il soit reconnu comme l'un des sept Projets phares de la restauration mondiale des Nations Unies.



Domaine d'intervention 2 : Bâtir des systèmes agroalimentaires durables pour la sécurité alimentaire et nutritionnelle

Raison

Le monde est confronté à la pire crise de la faim jamais vue depuis des décennies. On estime que près de la moitié des 345 millions de personnes confrontées à la faim aiguë en 2022 étaient des enfants.^{vii} Le changement climatique a un effet dévastateur sur les systèmes agroalimentaires,^{viii} entraînant une diminution de la salubrité, de la qualité, de la diversité et de la densité nutritionnelle des aliments. Cela a un impact direct sur les prix des denrées alimentaires et la sécurité alimentaire, les enfants des communautés les plus vulnérables étant les plus durement touchés.

L'agriculture durable peut faire partie de la solution – elle peut être exploitée pour minimiser les émissions afin d'atténuer le changement climatique en soutenant des initiatives de reverdissement telles que l'agroécologie. Il peut également renforcer la résilience en aidant les petits exploitants agricoles et les communautés vulnérables à s'adapter à l'impact du changement climatique et à renforcer la résilience à long terme en adoptant des technologies d'économie d'eau telles que l'irrigation au goutte-à-goutte, la culture hydroponique, la collecte des eaux pluviales et l'amélioration de la santé des sols grâce à l'utilisation d'engrais organiques et à la réduction du travail du sol. Un environnement prospère et un système agroalimentaire

résilient sont fondamentaux pour les moyens de subsistance de nombreuses communautés dans les contextes ruraux et urbains, en particulier dans les zones agricoles, côtières et pastorales.

Nos objectifs et indicateurs

- Nombre de personnes formées aux pratiques agricoles durables, y compris l'agriculture climato-intelligente et la gestion des ressources naturelles
- Proportion de ménages adoptant des pratiques agricoles durables
- Proportion de ménages qui subviennent aux besoins de leurs enfants

Et comment y parvenir ?

Pour faire face aux impacts négatifs du changement climatique, World Vision travaillera avec les petits agriculteurs et leurs communautés pour rendre les systèmes agroalimentaires plus résilients en investissant dans des **approches de systèmes agroalimentaires durables** telles que l'agriculture et l'agroécologie climato-intelligentes et sensibles à la nutrition. La gestion intégrée des ressources en eau, la réutilisation des eaux usées et les technologies d'irrigation économes en eau sont également essentielles, car la pénurie d'eau affecte déjà les communautés vulnérables.

Pour favoriser une approche holistique des systèmes agroalimentaires durables, World Vision se concentrera non seulement sur l'amélioration des pratiques à la

Réponse mondiale à la faim et la campagne ASSEZ

La campagne ASSEZ est notre occasion collective de mettre fin à la faim et à la malnutrition chez les enfants. World Vision doit audacieusement soutenir les familles et les communautés pour briser le cycle vicieux de la faim et de la malnutrition chez les enfants en s'attaquant aux systèmes et aux structures qui le sous-tendent. En tirant parti de notre expertise dans les approches intégrées du bien-être des enfants et de notre capacité à s'engager à l'extérieur, à plaider, à établir des partenariats et à mobiliser l'engagement du public, World Vision a une occasion historique de stimuler des changements indispensables dans les systèmes alimentaires mondiaux, régionaux et nationaux pour s'assurer qu'ils fonctionnent pour les enfants et la planète. Cela permettra un accès plus équitable à des aliments plus nutritifs pour tous les enfants, en particulier pour les garçons et les filles les plus vulnérables, y compris les enfants en déplacement et les enfants handicapés. Le temps est venu pour nous de nous rassembler et de réclamer qu'il y ait ASSEZ d'aliments nutritifs pour chaque enfant, provenant de sources éthiques et durables, permettant aux enfants de s'épanouir partout.

Nous promovons également les pratiques d'économie circulaire en soutenant la gestion durable des déchets à la ferme et après la récolte et en soutenant le développement d'emplois verts tout au long de la chaîne d'approvisionnement du système agroalimentaire.

ferme, mais aussi tout au long de la chaîne d'approvisionnement. Cela comprendra la mise en œuvre de modèles de projets tels que le Développement de la chaîne de valeur locale et l'Épargne pour la transformation (S4T) afin d'accroître l'accès des agriculteurs aux marchés et aux services financiers.

Partenariats pour un plus grand impact

World Vision collabore depuis longtemps avec l'Organisation des Nations Unies pour l'alimentation et l'agriculture (FAO), qui s'efforce de promouvoir des moyens de subsistance améliorés et résilients pour les petits exploitants agricoles. Avec notre programme de localisation, nous travaillons en étroite collaboration avec les organisations communautaires et les petits agriculteurs. Nous sommes engagés dans plusieurs initiatives mondiales, notamment le Cluster mondial de la sécurité alimentaire et le Défi Faim Zéro. World Vision travaille également avec les gouvernements, le secteur

privé et les institutions de recherche, telles que l'Overseas Development Institute (ODI) et l'Institut international de recherche sur les politiques alimentaires (IFPRI), pour améliorer la résilience des systèmes agroalimentaires et améliorer les résultats en matière de sécurité alimentaire **pour les communautés vulnérables.**

ODD pertinents



PLEINS FEUX : Autonomiser les agriculteurs ruraux en Mongolie

Les longs hivers rigoureux de la Mongolie et les courtes durées de culture (trois mois) sont un facteur limitant pour l'agriculture. Grâce aux efforts d'adaptation au changement climatique, World Vision a aidé les agriculteurs vulnérables à surmonter ces défis et à améliorer leur productivité. World Vision a introduit des serres innovantes en Mongolie pour la culture, ce qui a porté la durée de la culture à 10 mois. Ces changements ont élargi la portée de la culture, permettant ainsi aux agriculteurs de cultiver une variété de cultures. Les petits agriculteurs ont été équipés de formations en culture sous serre ainsi que de techniques simples de transformation des aliments, ce qui a encore amélioré leurs compétences pour produire des produits alimentaires transformés simples. On a pris soin d'utiliser la micro-irrigation pour s'assurer que les ressources en eau sont utilisées judicieusement. Ces initiatives ont entraîné une augmentation significative de la productivité des cultures et de meilleurs avantages économiques. De nombreux petits exploitants agricoles en Mongolie ont bénéficié de ces pratiques agricoles



durables, qui les ont aidés à soutenir le développement, l'éducation et le bien-être de leurs enfants et à leur offrir une meilleure qualité de vie.



Domaine d'intervention 3 : Renforcer la résilience des communautés face aux risques de catastrophe liés au climat

Raison

Des risques naturels plus fréquents et plus graves induits par le changement climatique amplifient des niveaux déjà élevés de besoins humanitaires à l'échelle mondiale, causant la mort, la souffrance et le déplacement, la destruction des moyens de subsistance, un accès réduit aux services publics essentiels et un conflit accru pour des ressources rares. En outre, les personnes déplacées pour des raisons climatiques n'ont souvent pas d'autre choix que de se réinstaller dans des bidonvilles urbains et des colonies informelles. Les communautés vulnérables, en particulier celles prises dans des cycles de raccourcissement de catastrophes récurrentes ou de crises prolongées, ont besoin d'un plus grand soutien pour prévenir, répondre, s'adapter et renforcer la résilience aux risques et impacts du changement climatique.

Nos objectifs et indicateurs

- Proportion de ménages qui ont fait face à une catastrophe mais ont pu s'en remettre et vivent maintenant au même niveau qu'avant
- Nombre de communautés dotées de comités fonctionnels pour évaluer, prévenir, atténuer et se préparer aux risques de dangers

Et comment y parvenir ?

Pour améliorer la résilience des communautés face aux risques liés au climat, nous intégrerons la [gestion des risques de catastrophe](#) en tant que composante fondamentale de nos programmes sur le terrain. Cela sera guidé par notre modèle de projet de [Gestion communautaire des risques de catastrophe \(CBDRM\)](#), qui aide les enfants, leurs familles et leurs communautés à comprendre et à réduire les risques de catastrophe auxquels ils sont confrontés, renforçant ainsi leur résilience en cas de catastrophe. Nous compléterons cette approche par une aide humanitaire opportune et efficace, sous la forme d'une action anticipative (aide fournie dans la fenêtre critique entre une alerte précoce et le début d'une catastrophe) ou d'une aide humanitaire

conventionnelle fournie après la catastrophe. Les catastrophes ont un impact disproportionné sur les enfants, les exposant à des risques plus élevés de blessures, de maladie, d'exploitation et d'abus. Par conséquent, nous veillerons à ce qu'ils participent activement aux efforts de réduction des risques de catastrophe de leur communauté et à ce qu'ils soient protégés et soutenus en cas de catastrophe.

En outre, nous contribuerons au renforcement des services publics essentiels à la résilience face aux catastrophes liées au climat. Cela comprend la garantie de services EAH robustes et accessibles tels que l'approvisionnement et le stockage de l'eau, l'assainissement et la gestion des déchets, ainsi que des initiatives visant à rendre les écoles résilientes aux catastrophes et à minimiser les perturbations de l'éducation à la suite de catastrophes. Grâce à nos programmes d'argent et de bons, nous travaillerons à améliorer les programmes de protection sociale gérés par le gouvernement et la société civile, en assurant l'accessibilité et la réactivité aux chocs climatiques.

Partenariats pour un plus grand impact

La réduction des risques de catastrophe et l'action humanitaire sont intrinsèquement des efforts de collaboration, de sorte que World Vision travaille avec des partenaires des gouvernements, des agences humanitaires, de la société civile, des communautés religieuses, des entreprises et des universités pour renforcer la résilience aux catastrophes et répondre aux besoins humanitaires. Les partenaires clés comprennent le Programme alimentaire mondial, l'UNICEF, le réseau START, l'Alliance mondiale pour la réduction des risques de catastrophe et la résilience dans le secteur de l'éducation, et le Partenariat pour une action précoce tenant compte des risques (REAP). Nous sommes signataires du Grand Bargain, par lequel nous nous engageons à fournir au moins 25 % du financement humanitaire aux partenaires locaux. En outre, World Vision a signé la Charte du climat et de l'environnement pour les organisations humanitaires et a approuvé la Charte Getting Ahead of Disasters de REAP, qui vise à assurer une meilleure utilisation des fonds pour gérer les risques et protéger les personnes les plus vulnérables des catastrophes liées au climat.

ODD pertinents



PLEINS FEUX : Programme de résilience en Somalie

Après la famine somalienne de 2011, un groupe d'ONG – internationales et locales – s'est réuni pour mobiliser leurs meilleures pratiques et a créé le Programme de résilience somalienne (SomReP). World Vision, en tant qu'agence principale de SomRep, a développé avec les membres du consortium une stratégie pluriannuelle axée sur le renforcement de la résilience afin que les communautés puissent surmonter les chocs induits par le climat et les conflits. SomReP utilise l'approche CBDRM pour la planification et les réponses à la réduction des risques de catastrophe, en renforçant la capacité des premiers intervenants à surveiller et à répondre aux chocs environnementaux et autres et à prendre des mesures. SomRep développe la capacité des comités d'alerte précoce à surveiller les indicateurs dans leur propre contexte grâce à des outils simples

qui facilitent une planification proactive au niveau communautaire. Le SomReP est l'un des consortiums de résilience les plus anciens dans un contexte fragile et a recueilli plus de 134 millions de dollars américains. Il est devenu le modèle de programmation de la résilience, reliant l'humanitaire, le développement et la consolidation de la paix. Au cours des 10 dernières années, 191 communautés ont élaboré des plans d'action et d'adaptation communautaires qui ont soutenu 12 918 ménages et 256 000 ménages se sont engagés dans diverses interventions de résilience, y compris des interventions en espèces pour soutenir la réhabilitation ou la construction d'actifs communautaires productifs. Un [cours d'apprentissage en ligne CBDRM](#) gratuit sur Kaya a également été créé pour renforcer les capacités.





Domaine d'intervention 4 : Intégrer la gérance de l'environnement et l'action climatique dans nos opérations et nos programmes

Raison

L'intégration de la gérance environnementale et de l'action climatique dans toutes les opérations, installations et programmes de World Vision est critique pour s'assurer que nous apportons des changements systémiques dans l'ensemble de l'organisation. Le travail de l'ESCA de World Vision est guidé par les principes « ne pas nuire », c'est-à-dire gérer les risques environnementaux et climatiques dans tous les projets, programmes et interventions en cas de catastrophe, ainsi que dans nos opérations pour s'assurer qu'aucun dommage n'est causé à l'environnement et également pour créer des opportunités pour un résultat environnemental positif.

Nos objectifs et indicateurs

- Nous veillerons à ce que 100 % de tous les projets et programmes de World Vision effectuent des évaluations de protection de l'environnement et gèrent tous les impacts environnementaux négatifs en cours.
- Nous parviendrons à réduire de 20 % les émissions de gaz à effet de serre des organisations d'ici 2030 et à atteindre des émissions nettes nulles d'ici 2050.

Et comment y parvenir ?

Le changement climatique affecte – directement ou indirectement – tous les aspects du travail de World Vision, ce qui fait que tout le monde dans l'organisation a le devoir de réfléchir à la meilleure façon de contribuer à la réponse à la crise climatique. Par conséquent, des garanties environnementales et des évaluations des risques climatiques seront menées pour tous les projets et programmes. L'intégration aura lieu à toutes les étapes du cycle du projet et sera guidée par le Manuel de gérance de l'environnement et d'action climatique de World Vision. Nous protégerons également toutes nos installations et tous nos actifs utilisés pour gérer nos programmes contre les risques climatiques futurs en développant des mesures d'adaptation appropriées. Nous intensifierons nos efforts de renforcement des capacités afin de respecter notre engagement à ne pas nuire.

Notre engagement pour la sauvegarde de l'environnement

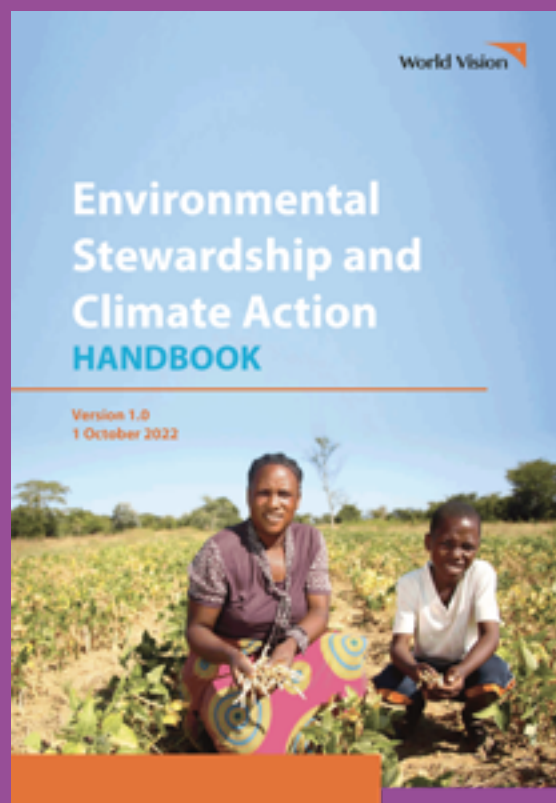
Des politiques, normes et procédures opérationnelles conçues pour identifier, prévenir et minimiser les dommages indus aux personnes et à leur environnement dans la programmation sur le terrain.

Guidés par les principes « ne pas nuire », nous recherchons des résultats positifs pour l'environnement et le bien-être des enfants.

Nos documents de base sur les garanties environnementales sont les suivants :

- Valeur fondamentale : « Nous sommes des intendants »
- Politique de gestion de la gérance de l'environnement
- Manuel sur la gérance de l'environnement et l'action pour le climat

Pour les outils de projet de terrain, World Vision utilise l'outil CEDRIG pour les contextes stables, et NEAT+ dans les interventions d'urgence et les contextes fragiles.



World Vision s'engage également à réduire l'empreinte carbone de ses opérations et de ses installations dans l'ensemble de l'organisation et mettra en œuvre un objectif de réduction de 20 % des émissions de gaz à effet de serre d'ici 2030 et œuvrera en faveur d'**émissions nettes nulles d'ici 2050**.^{ix} Il s'agira d'établir un inventaire des gaz à effet de serre (selon les normes comptables internationales des meilleures pratiques en matière de gaz à effet de serre) de tous les matériels : portée 1 (émissions directes telles que celles des véhicules de la flotte et utilisation du gaz naturel), portée 2 (émissions provenant de la consommation d'électricité) et portée 3 (émissions provenant des vols et du papier par exemple).

Nous mettrons en place des Équipes vertes dans chaque bureau afin que des mesures climatiques appropriées au niveau local puissent être prises. Nous adopterons une approche progressive de notre stratégie de réduction des émissions en nous concentrant initialement sur la réduction rapide des sources que nous pouvons prendre des mesures pratiques pour éviter ou réduire. Cela inclura la réduction des émissions des vols et de la consommation d'énergie dans nos installations. Pour les sources plus difficiles à réduire, telles que les émissions des véhicules, nous travaillerons avec nos fournisseurs de flotte pour identifier les opportunités de réduire les émissions sans compromettre nos opérations sur le terrain. Nous assumerons également la responsabilité de nos émissions que nous ne pouvons pas réduire à court terme en investissant dans

des opportunités de réduction du CO2 de l'atmosphère grâce à la plantation d'arbres et à la FMNR dans nos programmes sur le terrain.

Partenariats pour un plus grand impact

World Vision est signataire de [la Charte du climat et de l'environnement pour les organisations humanitaires](#), et nous nous engageons à intégrer l'ESCA dans notre pratique de gestion des catastrophes. En outre, nous travaillons avec les gouvernements et le secteur privé pour trouver des solutions rentables pour réduire les émissions de gaz à effet de serre, en particulier dans des domaines tels que les transports qui sont difficiles à trouver des solutions pratiques à court terme.

ODD cibles



PLEINS FEUX : Création d'équipes vertes

Afin d'intégrer les principes, les normes et les pratiques environnementales dans les opérations et les installations, chaque bureau met en place une structure de soutien appelée Équipes vertes. Dans les programmes du Moyen-Orient et de l'Europe de l'Est, par exemple, les Équipes vertes ont encouragé la transition vers l'énergie solaire pour les bureaux et la transition de notre flotte vers des véhicules hybrides, y compris les vélos et les scooters électriques.



2.3. Nos approches

La mise en œuvre des quatre domaines d'intervention est étayée par les approches suivantes qui couvrent les quatre domaines d'intervention

Prise en charge de la création : En tant que gardiens de la création de Dieu, World Vision a la responsabilité de prendre soin et de protéger l'environnement. Les acteurs et les dirigeants religieux ont un rôle unique à jouer, car 84 % de la population mondiale a des affiliations religieuses. Nous travaillons avec des chefs religieux locaux, en nous connectant aux croyances spirituelles des gens, ce qui accélère l'engagement des communautés et leur volonté de contribuer à la protection de la création.

Les enfants en tant qu'agents de changement :

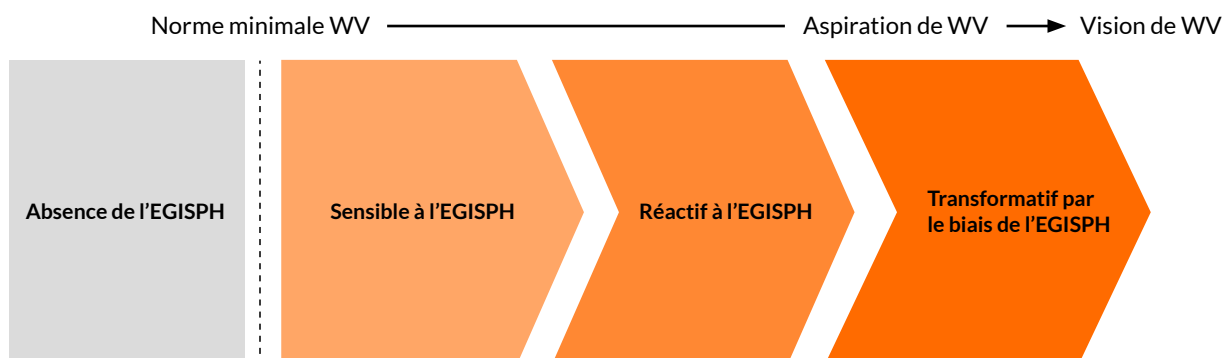
Les enfants sont des parties prenantes clés pour l'action climatique et devraient faire partie des stratégies pour apporter un changement dans leurs communautés. World Vision s'engage dans Action for Climate Empowerment (ACE) – un concept adopté par la CCNUCC – qui vise à donner à tous les membres de la société les moyens de s'engager dans l'action climatique par l'éducation, la formation, la sensibilisation, la participation, l'accès du public à l'information et la coopération internationale sur ces questions. World Vision veillera à ce que les voix des enfants soient entendues et prises en compte en soutenant Action for Climate Empowerment pour les enfants.

Égalité des genres et inclusion sociale (EGISPH) :

Le changement climatique a des effets disparates sur les femmes et les filles, ainsi que sur les personnes handicapées et d'autres groupes marginalisés. Ces groupes sont confrontés à des menaces uniques pour leurs moyens de subsistance, leur santé et leur sécurité, car ils sont marginalisés en raison du genre, du handicap ou d'autres facteurs sociaux¹². World Vision exige que tous ses projets et programmes soient, au minimum, sensibles à l'EGISPH, mais cherche à avoir un portefeuille croissant de l'EGISPH réactif et transformateur. Grâce à son approche et cadre EGISPH, World Vision et ses partenaires remettent en question et modifient les normes sociales et de genre discriminatoires, les relations de pouvoir et les rôles de genre inégaux et les systèmes formels et informels inéquitables. Cela permet aux populations marginalisées en raison du genre, du handicap ou d'un autre statut social d'accroître leur accès aux services et aux ressources, ainsi que leur participation et leur prise de décision.

L'approche EGISPH de World Vision donne la priorité à l'autonomisation économique des populations marginalisées, en créant des environnements où les femmes, les filles et les personnes handicapées peuvent développer et exercer leur pouvoir d'action, et en travaillant avec les acteurs religieux pour lutter contre les facteurs religieux d'inégalité de genre et d'exclusion sociale.

Figure 2. Continuum EGISPH de World Vision



¹ UN Women: [Explainer: How gender inequality and climate change are interconnected | UN Women – Headquarters](#)

² UNHCR: [The impact of climate change on the rights of persons with disabilities | OHCHR](#)

3. PLAIDER EN FAVEUR DE LA JUSTICE CLIMATIQUE POUR LES ENFANTS

La promotion de la **justice climatique pour les droits de l'enfant** sera au cœur de notre approche de plaidoyer pour l'action climatique lorsque nous nous engageons avec des partisans, des donateurs, des décideurs, des partenaires de recherche, des groupes religieux, des ONG et ainsi de suite. Nos principales initiatives de plaidoyer comprendront des approches locales et mondiales, comme indiqué ci-dessous.

La position politique de World Vision sur l'action climatique appelle les gouvernements et les entreprises à prendre des mesures climatiques ambitieuses :

- Réduire les émissions mondiales de gaz à effet de serre pour limiter l'augmentation de la température mondiale à 1,5 ° C.
- Assurer la participation significative des enfants et des jeunes à l'action climatique.
- Investir dans des solutions basées sur la nature, telles que FMNR, pour la restauration des écosystèmes.
- Augmenter le financement climatique, en particulier le financement de l'adaptation, pour aider les pays en développement – en particulier les pays les moins avancés, les petits États insulaires en développement et les contextes fragiles – à s'adapter de manière significative aux impacts.

Justice climatique

World Vision croit que la réponse au changement climatique est une question de justice. La justice climatique représente l'interdépendance des droits de l'homme, du développement et de l'action climatique. Nous considérons la justice climatique comme une approche qui place les enfants au centre de la crise climatique et apporte des solutions bonnes pour les personnes et la planète en défendant leurs droits.

World Vision estime que chaque enfant a droit à un environnement sain et à un climat sûr aujourd'hui et pour les générations futures.



3.1 Approches locales à mondiales

Une approche clé pour conduire le changement au niveau local, le modèle Voix et action des citoyennes de World Vision sera utilisé pour équiper les communautés locales et les groupes confessionnels d'informations, d'outils et d'espaces pour participer au plaidoyer au niveau local pour une **action climatique socialement responsable** et la durabilité environnementale. Au niveau national, nous utiliserons nos relations avec les communautés locales et les groupes confessionnels pour plaider pour que les gouvernements placent les enfants au centre de leur action climatique. Cela comprend le plaidoyer pour que le financement soit canalisé pour aider les enfants et leurs communautés locales à s'adapter au changement climatique, permettant une transition juste et équitable vers l'économie verte. World Vision agira également à l'échelle mondiale pour plaider en faveur des droits de l'enfant dans la crise climatique.

PLEINS FEUX : SAUTI Youth Project – plaidoyer pour le changement climatique au niveau local

La région côtière orientale de Tanga en Tanzanie connaît une déforestation accrue en raison d'un mauvais contrôle et d'une mauvaise planification, ainsi que d'une dégradation des habitats côtiers. World Vision s'est engagé avec les jeunes de la région côtière à prendre des mesures urgentes pour



lutter contre le changement climatique et son impact sur leur communauté à travers le SAUTI Youth Project, cofinancé par l'Union européenne.

Le projet a permis aux filles et aux garçons d'être des voix fortes pour améliorer le bien-être de la communauté dans divers domaines liés au changement climatique. World Vision a soutenu la participation des enfants et des jeunes par le biais de Voix et action des citoyens. Le projet a créé de jeunes leaders qui seraient non seulement le fer de lance d'une bonne utilisation des ressources pour la conservation de l'environnement, mais qui feraient également entendre leur voix pour renforcer l'inclusion des jeunes dans les comités de développement communautaire. En plus d'accroître l'engagement des jeunes au niveau local, World Vision plaide pour la création de mécanismes de consultation des enfants et des jeunes à tous les niveaux, leur permettant de se protéger des risques liés au climat et de participer de manière significative aux processus de prise de décision.

3.2. Partenariats et collaborations stratégiques

Les partenariats sont également un aspect essentiel de notre approche de plaidoyer. Pour démontrer notre engagement à lutter contre le changement climatique, World Vision est membre de nombreuses coalitions sur le changement climatique telles que [la Décennie des Nations Unies pour la restauration des écosystèmes](#) et la [Coalition Foi pour la Terre du PNUÉ](#). WV a signé également la [Charte du climat et de l'environnement pour les organisations humanitaires](#).

Nous continuerons à maintenir et à approfondir nos relations existantes et à rechercher de nouveaux partenariats pour amplifier notre travail. World Vision favorisera la réalisation de nos objectifs ambitieux, notamment :

- Renforcer notre collaboration avec les organisations confessionnelles et les organisations communautaires pour approfondir notre programme de localisation à travers les programmes de l'ESCA. Nous travaillerons avec les détenteurs de connaissances locales traditionnelles pour concevoir des projets et plaider auprès des gouvernements.
- Approfondir et développer les relations avec les donateurs (bilatéraux et multilatéraux), les partenariats du secteur privé et les donateurs individuels pour plaider en faveur d'une action climatique audacieuse en faveur des enfants
- Renforcer et développer de nouveaux partenariats avec des organisations environnementales pour élargir notre portée de plaidoyer.

4. MOBILISER DES FONDs EXISTANTS ET NOUVEAUX POUR L'ESCA

Il existe actuellement un énorme déficit de financement pour l'adaptation au climat pour les communautés les plus vulnérables. Selon le récent rapport du PNUÉ sur le déficit d'adaptation,^{xi} le déficit actuel de financement de l'adaptation est estimé à 194 à 366 milliards de dollars par an, et la planification et la mise en œuvre de l'adaptation plafonnent. Cette incapacité à s'adapter a des implications massives pour les populations les plus vulnérables et plus encore pour les enfants. World Vision s'engage à réduire l'écart en plaidant et en mobilisant des fonds du financement climatique et des marchés du carbone pour soutenir les besoins d'adaptation des enfants les plus vulnérables et de leurs communautés.

4.1. Financement climatique

Par le biais de l'Accord de Paris, les pays industrialisés ont convenu de mobiliser 100 milliards de dollars US en financement climatique chaque année jusqu'en 2025 et ont mis en place plusieurs mécanismes de financement climatique tels que le Fonds vert pour le climat (FVC) et, plus récemment, le Fonds pour les pertes et préjudices en tant que principaux véhicules de financement pour aider à atteindre cet objectif.^{xii} World Vision cherchera activement à acquérir des fonds auprès des mécanismes de financement climatique dans le cadre de son objectif de mobiliser des fonds pour les besoins d'adaptation des enfants les plus vulnérables et de leurs communautés.

4.2. Marchés du carbone

Les marchés mondiaux du carbone peuvent fournir un autre moyen de financer l'action climatique pour aider à combler le déficit de financement. Les marchés du carbone sont considérés comme un mécanisme important pour atteindre les objectifs de l'Accord de Paris, avec des estimations selon lesquelles la demande de crédits carbone devrait passer de 2 milliards de dollars US en 2021 à 100 milliards de dollars US en 2030.^{xiii}

Grâce à la FMNR et à des cuisinières écoénergétiques, World Vision a généré plus d'un million de crédits carbone et plusieurs millions de dollars de revenus pour les communautés depuis 2006.

PLEINS FEUX : Projets à base de carbone en Éthiopie

En Éthiopie, les projets de régénération naturelle assistée (projets Humbo et Sodo, 2005 à 2035), qui ont réhabilité 3 227 hectares de terres pour les petits agriculteurs, ont conduit à la séquestration de 426 269 tonnes de CO₂ à ce jour, et la vente de crédits carbone a généré plus de 1 180 000 USD de revenus pour les communautés locales. Le paysage restauré a également contribué à renforcer les moyens de subsistance de la communauté locale en augmentant la couverture herbeuse pour le bétail, en augmentant la disponibilité du bois de chauffage, en récupérant les sources et les eaux souterraines, en diminuant l'érosion et en réduisant les inondations.



5. INNOVATION POUR UN PLUS GRAND IMPACT

World Vision accordera la priorité aux approches innovantes pour aider à développer le portefeuille de l'ESCA et l'acquisition de fonds, et surtout, améliorer l'impact de notre programme ESCA pour le bien-être des enfants. Certaines des initiatives clés que nous avons déjà commencé à planifier ou à mettre en œuvre sont mises en évidence ci-dessous.

5.1. Initiatives paysagères régionales à grande échelle



● Mise à l'échelle de la FMNR

World Vision vise à restaurer 27 millions d'hectares de terres dégradées, améliorant ainsi le bien-être de 8,1 millions d'enfants en Afrique, en Asie et en Amérique latine d'ici 2033. Pour y parvenir, World Vision devra accroître tous les flux de revenus pour investir 1,8 milliard de dollars américains dans des programmes communautaires de FMNR et de reverdissement au cours de cette période. L'intensification de la FMNR sera catalysée par la diffusion dirigée par les partenaires, la diffusion biologique et un environnement favorable, en plus de notre programmation directe. La promotion du financement de la FMNR pour cette initiative peut aider les communautés de la région à améliorer leurs moyens de subsistance tout en contribuant à l'atténuation du changement climatique.

● Reverdir le couloir sec

World Vision s'est engagée à collecter 100 millions de dollars américains, ce qui profitera à 10 millions de personnes grâce au reverdissement du corridor sec d'Amérique centrale au Nicaragua, au Honduras, au Salvador et au Guatemala. Cette initiative phare est basée sur une approche paysagère avec quatre piliers : la restauration et la protection des écosystèmes à travers le modèle de projet Reverdir les communautés ; la gestion des ressources en eau ; la gestion communautaire des risques de catastrophe et le renforcement de la résilience ; et la sécurité alimentaire et la nutrition.

● Initiative Amazon

World Vision s'engage à atteindre 6 millions d'enfants et 4 millions d'adultes de la communauté autochtone basée dans le bassin amazonien d'ici 2030, en protégeant et en restaurant 25 millions d'hectares de terres. Cette initiative se concentre sur la protection des enfants, la restauration des écosystèmes par le biais de la FMNR et de Reverdir les communautés, et la sécurité alimentaire.

World Vision envisage également d'adopter des approches paysagères dans d'autres zones géographiques, notamment le delta du Mékong et les îles du Pacifique.

5.2. Mesure de l'impact



World Vision améliorera la capacité de mesurer l'impact des programmes de terrain de l'ESCA en développant des outils de cartographie spatiale innovants. Ces outils permettront de suivre le nombre d'hectares en restauration et le nombre de personnes appliquant des pratiques de reverdissement. Nous étudierons également la possibilité de mesurer la quantité de carbone séquestrée dans le cadre de notre programme d'intensification de la FMNR. Une plateforme de données qui fournira aux sympathisants des rapports transparents est également en cours de développement qui montrera la diffusion visuelle de nos initiatives de reverdissement ainsi que les mesures de données clés.

5.3 L'écologisation de la responsabilité sociale



Avec nos approches techniques respectueuses de l'environnement, nous utiliserons nos modèles de projet uniques tels que [Voix et action des citoyens](#) (CVA) pour l'action climatique dirigée par les enfants et les jeunes. Cela permettra aux enfants et à leurs familles de s'engager avec les dirigeants communautaires et nationaux pour s'assurer qu'ils font partie d'une transition juste et que les dirigeants sont tenus responsables de la protection des personnes contre le changement climatique et la dégradation de l'environnement. La CVA est simple, puissante et flexible, jouant un rôle crucial dans le renforcement des systèmes pour assurer des résultats durables.

5.4. Protection sociale adaptée aux chocs climatiques et aux enfants



World Vision inclura des approches innovantes de protection sociale telles que les [modalités de programmation des bons d'achat](#) (CVP) dans les projets et programmes de l'ESCA (comme la FMNR et Reverdir les communautés) pour encourager l'adoption précoce de pratiques de restauration des paysages et soutenir les actions anticipatives. Tirer parti de la CVP pour résoudre les problèmes liés au climat et à l'environnement dans des contextes fragiles sera également une priorité essentielle pour encourager des stratégies d'adaptation positives et des opportunités économiques pour les communautés touchées par les catastrophes.

5.5. Exploration de mécanismes de financement innovants



World Vision étudiera des mécanismes de financement innovants, tels que des fonds d'impact et des crédits de biodiversité, pour financer certaines de nos initiatives phares telles que l'intensification de la FMNR. En particulier, nous rechercherons des opportunités de fusionner des mécanismes de financement innovants dans des programmes financés par des subventions, ce qui nous permettra d'accroître le financement du secteur privé.

Mécanismes de crédit biodiversité pour la restauration des écosystèmes

Les marchés du crédit pour la biodiversité sont de plus en plus reconnus comme un mécanisme pouvant conduire le financement vers la protection, la régénération et la gestion de la biodiversité, et combler le déficit de financement de la biodiversité. Il a été prévu par l'[Inevitable Policy Response](#) (un consortium de prévision de la transition climatique) que, en plus des projets de carbone basés sur la nature, un marché du crédit à la biodiversité pourrait valoir 18 à 43 milliards de dollars US d'ici 2050.

6. MISE EN ŒUVRE DE LA FEUILLE DE ROUTE STRATÉGIQUE DE L'ESCA

La mise en œuvre de la feuille de route stratégique de l'ESCA sera régie par un comité de pilotage interfonctionnel qui supervisera sa mise en œuvre et coordonnera la participation des parties prenantes au sein du partenariat World Vision et avec les partenaires extérieurs.

Les domaines clés qui seront supervisés par le comité de pilotage sont les suivants :

- **Renforcement des capacités** : Pour assurer la mise en œuvre réussie de la feuille de route stratégique de l'ESCA, les membres de notre personnel du Partenariat de World Vision et des organisations partenaires seront dotés des compétences techniques et en ressources humaines nécessaires. Le renforcement des capacités fera partie intégrante de la mise en œuvre de la feuille de route.
- **Mesure des progrès** : Les progrès seront mesurés sur une base annuelle pour déterminer l'efficacité de la feuille de route stratégique de l'ESCA. Les principaux indicateurs de succès comprendront le suivi des progrès par rapport à chacune des cibles dans les quatre domaines d'intervention, le suivi des progrès par rapport à l'investissement et la production de rapports sur l'impact des campagnes et des interventions de plaidoyer.
- **Responsabilité** : Les progrès seront divulgués dans un rapport annuel de l'ESCA. Vers la fin de la période de trois ans de la feuille de route, une évaluation sera menée pour déterminer si la feuille de route a atteint ses objectifs et comment elle a contribué aux résultats en matière de bien-être des enfants.
- **Gestion des connaissances** : Nous établirons une bibliothèque de matériel d'apprentissage et une banque de données probantes sur nos pratiques prometteuses de l'ESCA avec nos partenaires clés, et celles-ci seront facilement disponibles dans l'ensemble du Partenariat de World Vision. Nous établirons également une communauté de pratique ESCA, qui servira de canal pour faciliter le partage des connaissances sur nos pratiques prometteuses avec l'ensemble de l'organisation et avec nos partenaires externes.
- **Recherche et apprentissage** : Un programme de recherche sera développé avec nos partenaires (c'est-à-dire les universités, les instituts de recherche) pour garantir que nos projets et programmes ESCA seront continuellement améliorés pour garantir que nous maximisons notre impact pour les enfants les plus vulnérables et leurs communautés.
- **Participation des adolescents** : pour s'assurer que la feuille de route stratégique de l'ESCA sert vraiment les enfants les plus vulnérables, nous créons un groupe consultatif des adolescents, qui fournira des informations et des conseils critiques sur l'action climatique adaptée aux enfants et la durabilité environnementale.

ANNEXE 1 : INDICATEURS ANNUELS SUIVIS

- Nombre de personnes touchées par les programmes communautaires sur l'environnement et l'action pour le climat [OIOS n° 103]



Domaine d'intervention 1 : Mise à l'échelle de la FMNR : Restauration des services écosystémiques pour les enfants et les communautés

- 27 millions d'hectares de terres dégradées seront protégés et / ou en cours de restauration d'ici 2033 [le plan d'affaires de la FMNR est d'ici 2033] – nombre d'hectares de terres protégés et / ou en cours de restauration [OIOS n° 104].
- Investissement dans des programmes de mise à l'échelle de la FMNR et du reverdissement [de la mise à l'échelle de la FMNR]
- Proportion de ménages appliquant la Régénération naturelle assistée (FMNR) [OIOS n° 105]
- Nombre de systèmes d'approvisionnement en eau utilisant l'énergie solaire [plan d'affaires EAH]
- Nombre d'enfants qui ont participé aux sessions de sensibilisation à l'environnement et au climat [besoin de séparer les données du OIOS sur l'indicateur CBDRM]



Domaine d'intervention 2 : Bâtir des systèmes agroalimentaires durables pour la sécurité alimentaire et nutritionnelle

- Nombre de personnes formées à l'amélioration des pratiques agricoles durables (y compris l'agriculture climato-intelligente (ASC), la gestion des ressources naturelles (NRM), la régénération naturelle assistée (FMNR), la pêche durable, la restauration des écosystèmes, etc.) [OIOS n° 66]
- Proportion de ménages ayant des rendements agricoles soutenus ou accrus en raison de pratiques agricoles résilientes au climat (y compris CSA, agroforesterie, agroécologie, NRM, FMNR, etc.)
- Proportion de ménages en insécurité alimentaire selon l'indice des stratégies d'adaptation [OIOS n° 69]
- Proportion de ménages qui subviennent aux besoins de leurs enfants [OIOS n° 80]



Domaine d'intervention 3 : Renforcer la résilience des communautés face aux risques de catastrophe liés au climat

- Proportion de ménages capables de protéger, de restaurer et d'augmenter leurs actifs productifs après un choc [OIOS n° 64]
- Nombre de communautés dotées de comités fonctionnels pour évaluer, prévenir, atténuer et se préparer aux risques de dangers [C4A.14017, OIOS niveau 2, DM de base]



Domaine d'intervention 4 : Intégrer la gérance de l'environnement et l'action climatique dans nos opérations et nos programmes

- Nombre de projets ayant mené des évaluations de sauvegarde environnementale
- Émissions de gaz à effet de serre des organisations^{xiv}

ANNEXE 2 : MODÈLES DE PROJET ET APPROCHES POUVANT CONTRIBUER AUX OBJECTIFS

Modèle de projet et approches	Domaines d'intervention			
	FMNR et la restauration des écosystèmes	Systèmes agroalimentaires viables	Résilience communautaire face au changement climatique	Intégration de l'ESCA dans les opérations et les programmes
Voies de mise à l'échelle FMNR	✓	✓	✓	✓
Reverdifier les communautés	✓	✓	✓	✓
Utilisation d'énergies renouvelables et de technologies économes en énergie	✓	✓	✓	✓
Programmation des espèces et bons de caisse (CVP)	✓	✓	✓	✓
Building Secure Livelihoods	✓	✓	✓	✓
ULTRA POOR GRADUATION	✓	✓	✓	✓
Voix et action des citoyens (CVA)	✓	✓	✓	✓
IMPACT+	✓	✓	✓	✓
Empowered Worldview	✓	✓	✓	✓
Prise en charge de la création – mobilisation des chefs religieux	✓	✓		
Gestion intégrée des ressources en eau	✓	✓		✓
L'autonomisation économique des femmes	✓	✓	✓	✓
Maintenir l'accès à l'eau potable		✓	✓	✓
Développement de la chaîne de valeur locale	✓	✓	✓	✓
Gestion des déchets		✓		✓
Comités de santé communautaire		✓		✓
Épargne pour la transformation (S4T) et microfinance	✓	✓	✓	✓
Gestion communautaire des risques de catastrophe (CBDRM)			✓	✓
Action anticipative			✓	✓
Sécurité de l'eau			✓	✓
Protection de l'enfant	✓		✓	✓
Approche de programmation en contexte fragile	✓	✓	✓	✓
Approche du programme urbain (ex. volet Villes plus sûres et Villes résilientes)	✓	✓	✓	✓

ANNEXE 3 : DÉFINITIONS

Terme	Description
Action anticipative	Agir avant les risques prévus pour prévenir ou réduire les impacts humanitaires aigus avant qu'ils ne se déploient pleinement. ^{xv}
Action pour l'autonomisation climatique	La CCNUCC déclare que l'Action pour l'autonomisation climatique est le fondement d'un avenir à faibles émissions, résilient au climat et juste, grâce à ses six éléments interconnectés : éducation au changement climatique, formation, sensibilisation du public, participation du public, accès du public à l'information et coopération internationale sur ces éléments. ^{xvi}
Adaptation au changement climatique	Adaptation au changement climatique : processus d'ajustement des systèmes écologiques, sociaux et économiques en réponse à la fois aux effets actuels du changement climatique et aux impacts prévus dans le futur. ^{xvii} Les actions d'adaptation vont de la mise en place de systèmes d'alerte précoce pour les cyclones au passage à des cultures résistantes à la sécheresse, entre autres. ^{xx}
Agriculture climato-intelligente	L'Agriculture climato-intelligente (ACI) est une approche pour aider les personnes qui gèrent les systèmes agricoles à réagir efficacement au changement climatique. L'approche ACI poursuit le triple objectif d'augmenter durablement la productivité et les revenus, de s'adapter au changement climatique et de réduire les émissions de gaz à effet de serre dans la mesure du possible. Il ne s'agit pas d'un ensemble de pratiques applicables de manière universelle, mais plutôt d'une approche impliquant différents éléments ancrés dans des contextes locaux. ^{xviii}
Atténuation du changement climatique	Éviter et réduire les émissions de gaz à effet de serre piégeant la chaleur dans l'atmosphère afin d'empêcher la planète de se réchauffer à des températures plus extrêmes ou d'améliorer les puits de gaz à effet de serre. Les mesures d'atténuation comprennent l'utilisation d'énergies renouvelables, des processus de minimisation des déchets et l'amélioration des puits de carbone, entre autres. ^{xix}
Changement climatique	Changement climatique - désigne un changement de climat qui est attribué directement ou indirectement à l'activité humaine qui modifie la composition de l'atmosphère mondiale et qui s'ajoute à la variabilité naturelle du climat observée sur des périodes de temps comparables. ^{xx}
Économie circulaire	Une économie circulaire vise à minimiser les déchets et à promouvoir une utilisation durable des ressources naturelles, grâce à une conception plus intelligente des produits, à une utilisation plus longue, au recyclage et plus encore, ainsi qu'à la régénération de la nature.
Émissions nettes nulles	Les émissions nettes nulles sont atteintes lorsque les émissions anthropiques de gaz à effet de serre dans l'atmosphère sont équilibrées globalement par des absorptions anthropiques sur une période spécifiée (telle que définie par le rapport AR6 du GIEC).
Empreinte carbone	Il s'agit de la quantité d'émissions de dioxyde de carbone (CO ₂) associée à toutes les activités d'une personne ou d'une autre entité (par exemple, bâtiment, société, pays, etc.)
Financement de l'action climatique	Il fait référence au financement local, national ou transnational, qui peut provenir de sources de financement publiques, privées et alternatives utilisées spécifiquement pour faire face au changement climatique, à la fois pour l'adaptation et l'atténuation.
Gaz à effet de serre	Sont les constituants gazeux de l'atmosphère, tant naturels qu'anthropiques, qui absorbent et réémettent le rayonnement infrarouge. Le dioxyde de carbone, le méthane, l'oxyde nitreux et les chlorofluorocarbones sont des exemples de gaz à effet de serre. ^{xxi}

Gestion intégrée des ressources en eau	Il s'agit d'un processus qui favorise le développement et la gestion coordonnés de l'eau, des terres et des ressources connexes, afin de maximiser le bien-être économique et social qui en résulte de manière équitable sans compromettre la durabilité des écosystèmes vitaux. ^{xxiii}
Justice climatique	La justice climatique est un terme qui reconnaît que les changements environnementaux peuvent avoir des impacts sociaux, économiques, de santé publique et autres impacts négatifs différents sur les populations vulnérables. En conséquence, la justice climatique examine les changements environnementaux sous l'angle des droits de l'homme, en s'efforçant de lutter contre ces inégalités par le biais de stratégies à long terme.
Marchés du carbone	Les marchés du carbone sont des systèmes d'échange dans lesquels les crédits de carbone sont vendus et achetés. Les entreprises ou les particuliers peuvent utiliser les marchés du carbone pour compenser leurs émissions de gaz à effet de serre en achetant des crédits de carbone auprès d'entités qui éliminent ou réduisent les émissions de gaz à effet de serre.
Résilience climatique	Généralement définie comme la capacité d'anticiper, de se préparer, de s'adapter, d'absorber et de se rétablir des impacts des stress imposés par le changement climatique.
Services écosystémiques	Ce sont les contributions des écosystèmes aux avantages utilisés dans l'activité économique et humaine. ^{xxiii} Voici trois catégories de services écosystémiques largement acceptées : <ul style="list-style-type: none"> a) <i>Services d'approvisionnement</i>, qui représentent les contributions matérielles et énergétiques générées par ou dans un écosystème aux activités économiques et humaines – par exemple, les poissons ou les plantes ayant des propriétés pharmaceutiques extraites pour la consommation finale par les ménages ou la consommation intermédiaire. b) <i>Services de régulation</i>, qui résultent des écosystèmes régulant le climat, les cycles hydrologiques et biochimiques, les processus de surface de la terre et divers processus biologiques. Ces services ont souvent un aspect spatial important. c) <i>Services culturels</i>, qui sont générés à partir des environnements physiques, des lieux ou des situations qui donnent lieu à des avantages intellectuels et symboliques vécus par les personnes des écosystèmes par le biais de loisirs, de développement des connaissances, de détente et de réflexion spirituelle.
Solutions fondées sur la nature,	Actions pour protéger, utiliser de manière durable, gérer et restaurer les écosystèmes naturels ou modifiés, qui répondent aux défis de société, de manière efficace et adaptative, offrant des avantages pour le bien-être humain et la biodiversité. ^{xxiv}
Systèmes agroalimentaires	Les systèmes agroalimentaires englobent l'ensemble des acteurs et leurs activités à valeur ajoutée interdépendantes dans la production primaire de produits agricoles alimentaires et non alimentaires, ainsi que dans le stockage, l'agrégation, la manutention post-récolte, le transport, la transformation, la distribution, la commercialisation, l'élimination et la consommation des aliments. <p>Dans les systèmes agroalimentaires, les systèmes alimentaires comprennent tous les produits alimentaires qui proviennent de la production agricole et animale, de la foresterie, de la pêche et de l'aquaculture, et d'autres sources telles que la biologie synthétique, et qui sont destinés à la consommation humaine.^{xxv}</p>
Régénération naturelle assistée	Elle est une technique de restauration des terres peu coûteuse utilisée pour lutter contre la pauvreté et la faim chez les agriculteurs pauvres en augmentant la production alimentaire et forestière et la résilience aux extrêmes climatiques. En pratique, la FMNR implique la repousse et la gestion systématiques des arbres et des arbustes à partir des souches d'arbres abattus, des systèmes racinaires germinatifs ou des graines.

ANNEXE 4 : ACRONYMES

Terme	Description	Term	Description
CBDRM	Gestion communautaire des risques de catastrophe	CBDRM	Community-Based Disaster Risk Management
CCNUCC	Convention-cadre des Nations unies sur les changements climatiques	UNFCCC	United Nations Framework Convention on Climate Change
CNULD	Convention des Nations Unies sur la lutte contre la désertification	UNCCD	United Nations Convention to Combat Desertification
CVA	Voix et Action des Citoyens	CVA	Citizen Voice & Action
CVP	Programmation des espèces et bons de caisse	CVP	Cash & Voucher Programming
EAH	Eau, assainissement et hygiène	WASH	Water, Sanitation & Hygiene
EGISPH	Egalité entre les genres, inclusion sociale et des personnes en situation de handicap	GEDSI/ GESI	Gender Equality, Disability and Social Inclusion
ESCA	Durabilité environnementale et action pour le climat	ESCA	Environmental Sustainability and Climate Action
FAO	Organisation des Nations Unies pour l'Alimentation et l'Agriculture	FAO	Food & Agriculture Organisation
FMNR	Régénération naturelle assisté / gérée par l'agriculteur (RNA)	FMNR	Farmer Managed Natural Regeneration
ODD	Objectif de développement durable	SDG	Sustainable Development Goal
ONG	Organisation non gouvernementale	NGO	Non-Governmental Organisation
ONUAA	Organisation des Nations Unies pour l'alimentation et l'agriculture	FAO	Food and Agriculture Organization (of the United Nations)
PNUE	Programme des Nations Unies pour l'Environnement	UNEP	United Nations Environment Programme

NOTES DE FIN

- ⁱ Bennett, C. M., & Friel, S. (2014). Impacts of Climate Change on Inequities in Child Health. *Children (Basel, Switzerland)*, 1(3), 461–473. <https://doi.org/10.3390/children1030461>
- ⁱⁱ World Health Organization (WHO) (2018), 'Climate Change and Health'. <https://www.who.int/teams/environment-climate-change-and-health/climate-change-and-health>
- ⁱⁱⁱ UN (2022), 'Biodiversity – Our strongest natural defence against climate change'. <https://www.un.org/en/climatechange/science/climate-issues/biodiversity>
- ^{iv} Baker, J. L. (2012). *Climate Change, Disaster Risk, and the Urban Poor: Cities Building Resilience for a Changing World*. <https://doi.org/10.1596/978-0-8213-8845-7>
- ^v World Vision (2022). *Investing in Sustainable Outcomes for Children*.
- ^{vi} World Vision is aligned with the [UNEP Medium Term Strategy](#) on reversing climate change, biodiversity loss and pollution.
- ^{vii} World Food Programme (2022). 'A generation at risk: nearly half of global food crisis hungry are children, say WFP, African Union Development Agency NEPAD, The Education Commission and education partners'. <https://www.wfp.org/news/generation-risk-nearly-half-global-food-crisis-hungry-are-children-say-wfp-african-union>
- ^{viii} World Vision uses the FAO definition on agri-food systems: 'agriculture, forestry and fishing, the manufacture of products derived thereof, and all other aspects of food systems beyond production and manufacturing. The agricultural sector includes all work activities involved in agricultural production – including on-farm activities related to growing crops and raising livestock, fishing, aquaculture, forestry, and hunting.'
- ^{ix} These goals are for emissions from World Vision's own operations and facilities, including scope 3 emissions for goods and services used in support of operations, but excluding goods and services provided to programme participants and emissions by partner organisations. They apply to all field offices and the Global Centre. Support offices are also encouraged to work towards them and report on progress, but it is recognised that many support offices have to comply with emissions reduction and reporting requirements by their own governments, which may require them to set and track different targets.
- ^x UNFCCC, 'What is Action for Climate Empowerment?', <https://unfccc.int/topics/education-youth/the-big-picture/what-is-action-for-climate-empowerment>.
- ^{xi} UNEP (2023). *Adaptation Gap Report 2023: Underfinanced. Underprepared. Inadequate investment and planning on climate adaptation leaves world exposed*. <https://doi.org/10.59117/20.500.11822/43796>
- ^{xii} OECD (2022). 'Climate Finance and the USD 100 Billion Goal'. <https://www.oecd.org/climate-change/finance-usd-100-billion-goal/>
- ^{xiii} Morgan Stanelly (2023). *Carbon Offset Market Trends and Growth: 2050*.
- ^{xiv} World Vision's own operations and facilities, including scope 3 emissions for goods and services used in support of operations, but excluding goods and services provided to programme participants and emissions by partner organisations. They apply to all field offices and the Global Centre. Support offices are also encouraged to work towards them and report on progress, but it is recognised that many support offices have to comply with emissions reduction and reporting requirements by their own governments, which may require them to set and track different targets.
- ^{xv} UN OCHA (n.d.). 'Anticipatory action'. <https://www.unocha.org/anticipatory-action>
- ^{xvi} UNFCCC (2021). 'What is ACE?'. <https://unfccc.int/news/what-is-ace>
- ^{xvii} UNFCCC (n.d.). 'Introduction: Adaptation and resilience'. <https://unfccc.int/topics/adaptation-and-resilience/the-big-picture/what-do-adaptation-to-climate-change-and-climate-resilience-mean>
- ^{xviii} FAO (n.d.). 'Climate-Smart Agriculture'. <https://www.fao.org/climate-smart-agriculture/en/>
- ^{xix} IPCC (2018). Annex I: Glossary [Matthews, J.B.R. (ed.)]. In: *Global Warming of 1.5°C. An IPCC Special Report on the impacts of global warming of 1.5°C above pre-industrial levels and related global greenhouse gas emission pathways, in the context of strengthening the global response to the threat of climate change, sustainable development, and efforts to eradicate poverty*, pp. 541-562, doi:[10.1017/9781009157940.008](https://doi.org/10.1017/9781009157940.008).
- ^{xx} UNFCCC (1992). *United Nations Framework Convention on Climate Change*, article 1, point 2. <https://unfccc.int/resource/docs/convkp/conveng.pdf>
- ^{xxi} IPCC (2012). Glossary of terms. In: *Managing the Risks of Extreme Events and Disasters to Advance Climate Change Adaptation*, pp. 555-564.
- ^{xxii} UN Water (n.d.). 'Integrated Water Resources Management'. <https://www.un.org/waterforlifedecade/iwrm.shtml#:~:text=It%20states%3A%20'IWRM%20is%20a,the%20sustainability%20of%20vital%20ecosystems>.
- ^{xxiii} UN System of Environmental Economic Accounting (n.d.). *An Introduction to Ecosystem Accounting*. <https://seea.un.org/Introduction-to-Ecosystem-Accounting> (Last accessed 8 August 2023)
- ^{xxiv} IUCN (n.d.). 'Nature-based Solutions'. <https://www.iucn.org/our-work/nature-based-solutions>
- ^{xxv} FAO (2021). *The State of Food and Agriculture 2021*. https://www.fao.org/3/cb4476en/online/cb4476en.html#chapter-1_2

World Vision est une organisation chrétienne internationale de développement, d'aide et de plaidoyer qui travaille avec des enfants, des familles et des communautés afin de lutter contre la pauvreté et l'injustice. Inspirés par nos valeurs chrétiennes, nous nous engageons à travailler avec les personnes les plus vulnérables du monde. Nous servons toutes les personnes sans distinction de religion, de race, d'ethnie ou de genre.



www.wvi.org