



MODÈLE DE PROJET de REVERDIR LES COMMUNAUTÉS

TABLE DES MATIÈRES

APERÇU	1
1. APERÇU DU MODÈLE ET DE SA PERTINENCE STRATÉGIQUE	2
1.1 Fournir un bref énoncé sur ce qu'est le modèle de projet et les approches sectorielles mondiale au quelles il contribue.	2
1.2 Indiquer les aspirations, les propos et les Objectifs de développement durable (ODD) en faveur du Bien-être de l'enfant (BEE) auxquels ce modèle contribue	3
1.3 Énumérer le propriétaire principal ainsi que les secteurs contributeurs qui correspondent à ce modèle.	6
2. LOGIQUE DU PROGRAMME	7
2.1 Théorie du changement	7
2.2 Durabilité d'un modèle	8
2.3 Modèle logique standard	10
2.4 Méthodologie du modèle	17
2.5 Niveau de preuve pour le modèle	18
2.6 Contextes dans lesquels le modèle a fonctionné	21
3. CONCEPTION DU MODÈLE DE PROJET ET QUALITÉ DE MISE EN ŒUVRE	22
3.1 Éléments essentiels	22
3.2 Besoins en personnel et compétences	22
3.3 Budget	23
3.4 Partenariat	24
3.5 Redevabilité	26
3.6 Adaptation aux contextes fragiles et aux économies en transition	27
3.7 Modèles de projets d'intégration favorables	28
3.8 Outil d'assurance qualité de la conception et de la mise en œuvre (DIQA)	29
4. LIENS ET INTÉGRATION	30
4.1 Accent sur l'enfant	30
4.2 Approche du programme de développement	31
4.3 Foi	32
4.4 Égalité des genres	33
4.5 Plaidoyer local à national	35



Reverdifier les communautés

Une évolution fondée sur des preuves du modèle de projet FMNR réussi

Des environnements prospères pour les communautés prospères et les générations futures

Le changement climatique, les pratiques agricoles non durables et l'exploitation des ressources naturelles dégradent rapidement les paysages des communautés avec lesquelles World Vision travaille, en particulier les communautés rurales. Lorsque les paysages sont décimés, les communautés ne peuvent pas suffisamment cultiver de la nourriture, recueillir de l'eau ou accéder au bois de chauffage. Ces communautés sont également plus vulnérables aux catastrophes liées au climat et aux conflits liés aux ressources naturelles. Cela a un impact négatif sur la capacité de la communauté à développer des moyens de subsistance durables, ce qui entraîne des communautés plus fragiles et des enfants plus vulnérables.

Le modèle de projet *Reverdifier les communautés* aborde toutes ces questions en guidant les communautés à travers un processus participatif de restauration environnementale. Un ensemble de solutions sur mesure est sélectionné par chaque communauté, y compris l'intensification des pratiques de restauration locales et autochtones, le renforcement des partenariats gouvernementaux pour la restauration et l'introduction de pratiques éprouvées telles que la Régénération naturelle assistée / gérée par l'agriculteur (FMNR).

Les résultats de cette approche sont une plus grande cohésion communautaire, un paysage prospère et résilient au climat, et une plus grande quantité et qualité des cultures, du bétail, des produits forestiers et des ressources naturelles que les ménages peuvent consommer et vendre – contribuant ainsi à la sécurité alimentaire, à la résilience économique et à l'espoir pour les générations futures d'enfants.

1. Aperçu du modèle et de sa pertinence stratégique

1.1 Fournir un bref énoncé sur ce qu'est le modèle de projet et les approches sectorielles globales auxquelles il contribue.

Reverdir les communautés (RGC) est un modèle de projet de restauration du paysage dirigé par la communauté, qui fait partie de l'équipe de Durabilité environnementale et d'action pour le climat (ESCA) avec un lien étroit avec le secteur des Moyens de subsistance. Il s'agit d'une évolution du modèle de projet existant de Régénération naturelle assistée / gérée par l'agriculteur (FMNR) qui a été mis en œuvre avec succès dans plus de 25 pays. Le modèle de projet de FMNR a amené les communautés à travers un processus de planification, avec pour résultat final l'introduction de la pratique technique du FMNR pour restaurer la densité des arbres et la santé environnementale. Le modèle Reverdir les communautés s'appuie sur cela en introduisant une gamme plus large de techniques de restauration pour répondre à un plus large éventail de préoccupations environnementales – au-delà de la simple déforestation.

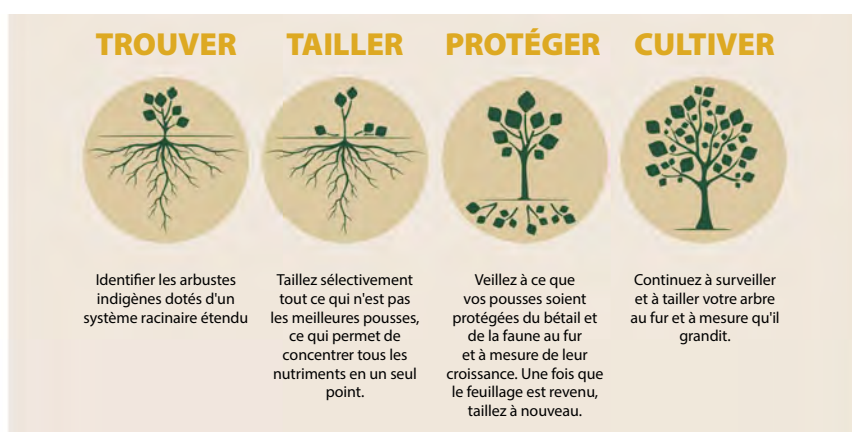


Figure 1. La pratique technique FMNR – fait désormais partie de la boîte à outils du Reverdissement

Un environnement prospère est fondamental pour les moyens de subsistance de nombreuses communautés, en particulier dans les zones rurales, agricoles et pastorales. Cependant, en raison du changement climatique, de la dégradation des terres et des pratiques agricoles non durables, les environnements de ces communautés sont épuisés. Ce modèle de projet aide les communautés à cartographier leur environnement, à prioriser les solutions aux problèmes auxquels elles sont confrontées et à restaurer et protéger collectivement leur environnement. Un ensemble sur mesure de solutions de restauration environnementale est sélectionné par chaque communauté, y compris la mise à l'échelle des pratiques de restauration locales et autochtones, la collaboration avec les gouvernements et l'introduction de pratiques techniques éprouvées comme le FMNR.

Dans de nombreux pays à travers le monde, les femmes et les filles sont les gardiennes naturelles de l'environnement, étant donné qu'elles interagissent avec lui lors de la collecte de bois de chauffage, de médicaments traditionnels et d'eau. Le RGC valorise et élève les femmes en s'appuyant sur leur expertise dans ces domaines. Le RGC appelle également les communautés à surveiller les engagements des gouvernements locaux en matière de restauration écologique et à engager un dialogue constructif et des actions collectives pour assurer la mise en œuvre responsable de ces engagements. Cette approche participative s'est avérée plus efficace pour transformer les croyances, les valeurs et les attitudes que d'autres approches de transfert de technologie.

Les résultats de ce modèle sont les suivants :

- Les environnements cibles sont plus résistants aux chocs et aux catastrophes liés au climat grâce à l'amélioration de l'état du sol, de l'eau, de la végétation et de la biodiversité
- Renforcement de la résilience sociale des individus, des ménages et des communautés
- Améliorations durables de la production locale de cultures, d'animaux d'élevage, de produits forestiers, aquatiques ou marins destinés à la consommation et à la vente.

IMPACT D'UN ENVIRONNEMENT PROSPÈRE



Eau

Boisson
Bain
Préparation des aliments
Santé et assainissement
Production végétale
Production animale
Pêche et aquaculture
Valeur ajoutée
Résilience à la sécheresse
Atténuation des inondations



Sols

Culture de plantes cultivées
Culture d'arbres
Culture d'aliments sauvages
Culture de fourrage pour animaux
Prévention de l'érosion et des glissements de terrain
Séquestration du carbone dans le sol
Stockage "vert" de l'eau et atténuation des sécheresses et des crues soudaines



Biodiversité

Animaux et plantes sauvages pour l'alimentation ou les revenus
Insectes pour la pollinisation des plantes
Prédateurs naturels de ravageurs
Médicaments traditionnels
Produits commerciaux et médicaments futurs
Tourisme et loisirs



Végétation

Arbres pour le bois de chauffage, les matériaux de construction
Fourrage pour le bétail
Ombrage et refroidissement pour les cultures, le bétail et les personnes
Médicaments, fruits, fleurs, gommages, écorces pour l'utilisation et la vente
Fleurs pour la production de miel



Côtes et mer

Pêche pour la consommation et la vente
Pisciculture
Prévention de l'érosion côtière et des dommages causés par les tempêtes
Produits médicinaux et culturels
Tourisme et loisirs
Transport
Capture du carbone bleu

1.2 Indiquer les aspirations, les propos et les Objectifs de développement durable (ODD) en faveur du Bien-être de l'enfant (BEE) auxquels ce modèle contribue

1.2.1 Aspirations en faveur du BEE

Cadre d'impact mondial

En veillant à ce que les écosystèmes soient florissants et que les communautés aient des sols sains pour cultiver des aliments et du fourrage, des sources d'eau fiables et une base de ressources naturelles florissante, Reverdir les communautés contribuera aux résultats suivants du cadre d'impact mondial de WV :

	Résultats
Enfant	<ul style="list-style-type: none"> D'ici 2030, tous les enfants et leurs familles auront accès à des aliments sains et nutritifs tout au long de l'année. D'ici 2030, toutes les formes de malnutrition infantile seront éliminées.
Communauté	<ul style="list-style-type: none"> Les gens sont plus résilients et leur exposition et leur vulnérabilité aux événements extrêmes liés au climat et à d'autres chocs et catastrophes économiques, sociaux et environnementaux sont réduites.

Aspirations en faveur du Bien-être de l'enfant

Objectif	Bien-être durable des enfants au sein des familles et des communautés, en particulier les plus vulnérables			
Aspirations	Que les filles et garçons...			
	jouissent d'une bonne santé	soient éduqués pour la vie	fassent l'expérience de l'amour de Dieu et de son prochain	soient soignés, protégés et participent
Résultats	Les enfants sont bien nourris	Les enfants lisent, écrivent et utilisent des compétences en calcul	Les enfants grandissent dans leur conscience et leur expérience de l'amour de Dieu dans un environnement qui reconnaît leur liberté.	Enfants pris en charge dans un environnement aimant, sûr, familial et communautaire avec des endroits sûrs pour jouer
	Les enfants sont protégés contre les infections, les maladies et les blessures	Les enfants font de bons jugements, peuvent se protéger, gérer les émotions et les idées de communication	Les enfants entretiennent des relations positives avec leurs pairs, leur famille et les membres de la communauté	Les parents ou les soignants fournissent bien pour leurs enfants
	Les enfants et leurs soignants ont accès à des services de santé essentiels	Les adolescents prêts à saisir les opportunités économiques	Les enfants apprécient et prennent soin des autres et de leur environnement.	Enfants célébrés et enregistrés à la naissance
		Les enfants ont accès à une éducation de base complète	Les enfants ont de l'espoir et une vision pour l'avenir	Les enfants sont des participants respectés dans les décisions qui affectent leur vie
Principes de base	Les enfants sont des citoyens et leurs droits et leur dignité sont respectés (y compris les filles et les garçons de toutes les religions et ethnies, tout statut VIH et ceux qui seront handicapés)			

Ce modèle se rapporte à plusieurs des résultats liés au bien-être des enfants. Les essentiels sont :

- **Les enfants valorisent et prennent soin des autres et de leur environnement** – Les ateliers communautaires concernant la création de liens entre la santé environnementale, la résilience climatique et le bien-être de la communauté / de l'enfant incluront fortement les enfants et les jeunes, et ils seront des agents de changement positif dans la restauration de leur environnement grâce à des activités de restauration dans les milieux scolaires et à la maison. Cette participation concerne également les enfants pris en charge dans un environnement sûr et les enfants en tant que décideurs.
- **Les enfants ont de l'espoir et une vision de leur avenir** - Une [étude récente](#) menée par l'Université de Bath auprès de 10 000 enfants dans 10 pays, du Nigeria aux Philippines, a révélé que près de 60 % des jeunes approchés se sentaient très inquiets ou extrêmement inquiets du changement climatique et que les trois quarts d'entre eux pensaient que l'avenir était effrayant en raison du changement climatique.¹ Grâce au reverdissement, les communautés seront soutenues pour apporter des changements qui assureront un environnement plus résilient au climat et prospère qui sera en mesure de soutenir les communautés à l'avenir. On s'attend à ce que cela augmente l'espoir pour l'avenir parmi tous les membres de la communauté, et cela sera mesuré comme l'un des indicateurs du projet.

¹ Marks, E., and Hickman, C. et al., (7 Sep 2021). 'Young People's Voices on Climate Anxiety, Government Betrayal and Moral Injury: A Global Phenomenon'. Disponible sur SSRN : <https://ssrn.com/abstract=3918955>.

- **Les enfants sont bien nourris** – La restauration des sols pour améliorer les cultures et les fourrages assurera une meilleure alimentation des enfants. L'agriculture sensible à la nutrition peut être choisie par les communautés comme quelque chose qu'elles veulent programmer dans le cadre de ce modèle, et cela a un impact direct sur la nutrition des enfants et de leurs familles.
- **Les parents et les soignants sont en mesure de bien subvenir aux besoins de leurs enfants** – Des sols, une végétation, des voies navigables et des zones côtières et marines plus résilients et productifs profitent directement aux familles et aux communautés qui dépendent de la terre ou de la mer pour leurs revenus, leur alimentation, leurs médicaments et l'atténuation des risques. Les parents et les soignants qui sont en mesure d'accéder à une nourriture suffisante et diversifiée provenant de la production primaire et à des moyens de subsistance rentables provenant de l'environnement sont en mesure de bien subvenir aux besoins des enfants dont ils ont la charge.

1.2.2 Cibles des ODD

Ce modèle se rapporte à 12 des cibles des ODD énumérées ci-dessous. En plus de celles-ci, il s'aligne également sur plusieurs autres accords des Nations Unies et internationaux tels que l'AFR100 (effort mené par les pays pour apporter en restauration 100 millions d'hectares de terres en Afrique d'ici 2030), le Défi de Bonn (objectif mondial visant à restaurer 150 millions d'hectares de paysages dégradés et déboisés d'ici 2020 et 350 millions d'hectares d'ici 2030), l'objectif de la Décennie des Nations Unies pour la restauration des écosystèmes visant à restaurer 1 milliard d'hectares de terres d'ici 2030 et la Déclaration des dirigeants de Glasgow sur la forêt et l'utilisation des terres, qui a vu 141 pays signer pour protéger et restaurer les forêts et les paysages dégradés.

1. Pas de pauvreté

- **1.4** - D'ici 2030, faire en sorte que tous les hommes et femmes, en particulier les pauvres et les vulnérables, aient des droits égaux sur les ressources économiques, l'accès aux services de base, la propriété et le contrôle des terres et autres biens, l'héritage, les ressources naturelles, les nouvelles technologies et les services financiers appropriés, y compris la micro-finance.
- **1.5** - D'ici à 2030, renforcer la résilience des pauvres et des personnes en situation vulnérable et réduire leur exposition et leur vulnérabilité aux phénomènes climatiques extrêmes et à d'autres chocs et catastrophes d'ordre économique, social ou environnemental

2. Faim zéro

- **2.1** - D'ici à 2030, éliminer la faim et faire en sorte que chacun, en particulier les pauvres et les personnes en situation vulnérable, y compris les nourrissons, ait accès tout au long de l'année à une alimentation saine, nutritive et suffisante
- **2.3** - D'ici à 2030, doubler la productivité agricole et les revenus des petits producteurs alimentaires, en particulier les femmes, les autochtones, les exploitants familiaux, les éleveurs et les pêcheurs, y compris en assurant l'égalité d'accès aux terres, aux autres ressources productives et intrants, au savoir, aux services financiers, aux marchés et aux possibilités d'ajout de valeur et d'emploi autres qu'agricoles
- **2.4** - D'ici à 2030, assurer la viabilité des systèmes de production alimentaire et mettre en œuvre des pratiques agricoles résilientes qui permettent d'accroître la productivité et la production, contribuent à la préservation des écosystèmes, renforcent les capacités d'adaptation aux changements climatiques, aux phénomènes météorologiques extrêmes, à la sécheresse, aux inondations et à d'autres catastrophes et améliorent progressivement la qualité des terres et des sols

3. Égalité entre les genres *

applicable à certaines communautés – en particulier celles qui adoptent une approche à deux voies

- **5a** - Entreprendre des réformes visant à donner aux femmes les mêmes droits aux ressources économiques, ainsi qu'à l'accès à la propriété et au contrôle des terres et d'autres formes de propriété, aux services financiers, à l'héritage et aux ressources naturelles, dans le respect du droit interne.

4. Eau et assainissement

- **6.6** - D'ici à 2020, protéger et restaurer les écosystèmes liés à l'eau, notamment les montagnes, les forêts, les zones humides, les rivières, les aquifères et les lacs

5. Travail décent et croissance économique

- **8.4** - Améliorer progressivement, jusqu'en 2030, l'efficacité de l'utilisation des ressources mondiales du point de vue de la consommation comme de la production et s'attacher à ce que la croissance économique n'entraîne plus la dégradation de l'environnement, comme prévu dans le cadre décennal de programmation relatif à la consommation et à la production durables, les pays développés montrant l'exemple en la matière

6. Réduction des inégalités

- **10.2** - D'ici à 2030, autonomiser toutes les personnes et favoriser leur intégration sociale, économique et politique, indépendamment de leur âge, de leur genre, de leurs handicaps, de leur race, de leur appartenance ethnique, de leurs origines, de leur religion ou de leur statut économique ou autre

7. Des villes et des communautés durables

- **11.4** - Renforcer les efforts de protection et de préservation du patrimoine culturel et naturel mondial

8. Consommation et production responsables

- **12.2** - D'ici à 2030, parvenir à une gestion durable et à une utilisation rationnelle des ressources naturelles
- **12.8** - D'ici à 2030, faire en sorte que toutes les personnes, partout dans le monde, aient les informations et connaissances nécessaires au développement durable et à un style de vie en harmonie avec la nature

9. Action pour le climat

- **13.3** - Améliorer l'éducation, la sensibilisation et les capacités individuelles et institutionnelles en ce qui concerne l'adaptation aux changements climatiques, l'atténuation de leurs effets et la réduction de leur impact et les systèmes d'alerte rapide

10. Vie sous-marine

- **14.2** - D'ici à 2020, gérer et protéger durablement les écosystèmes marins et côtiers, notamment en renforçant leur résilience, afin d'éviter les graves conséquences de leur dégradation et prendre des mesures en faveur de leur restauration pour rétablir la santé et la productivité des océans

11. La vie sur terre

- **15.1** - D'ici à 2020, garantir la préservation, la restauration et l'exploitation durable des écosystèmes terrestres et des écosystèmes d'eau douce et des services connexes, en particulier les forêts, les zones humides, les montagnes et les zones arides, conformément aux obligations découlant des accords internationaux
- **15.2** - D'ici à 2020, promouvoir la mise en œuvre d'une gestion durable de tous les types de forêts, mettre fin à la déforestation, restaurer les forêts dégradées et accroître sensiblement le boisement et le reboisement à l'échelle mondiale.
- **15.3** - D'ici à 2020, lutter contre la désertification, restaurer les terres et sols dégradés, notamment les terres touchées par la désertification, la sécheresse et les inondations, et s'efforcer de parvenir à un monde sans dégradation des sols
- **15.4** - D'ici à 2030, assurer la préservation des écosystèmes montagneux, notamment de leur biodiversité, afin de mieux tirer parti de leurs bienfaits essentiels pour le développement durable

16. Paix, justice et institutions fortes

- **16.7** - Faire en sorte que le dynamisme, l'ouverture, la participation et la représentation à tous les niveaux caractérisent la prise **de décisions**

1.3 Énumérer le propriétaire principal ainsi que les secteurs contributeurs qui correspondent à ce modèle.

Le modèle de projet s'inscrit dans le domaine thématique de la Durabilité environnementale et de l'action pour le climat (ESCA), avec un lien étroit avec le secteur des Moyens de subsistance. En outre, Reverdir les communautés contribue également au secteur de l'eau, de l'assainissement et de l'hygiène (EAH), en mettant l'accent sur la collaboration avec les communautés pour assurer une quantité et une qualité adéquates des sources naturelles d'eau. Il contribue également au secteur de la santé étant donné l'accent mis sur l'amélioration de la qualité des sols pour l'amélioration de la production de cultures et de fourrages – ce qui contribue à la santé et à la nutrition des enfants et de leurs familles.

2. Logique du programme

2.1 Théorie du changement

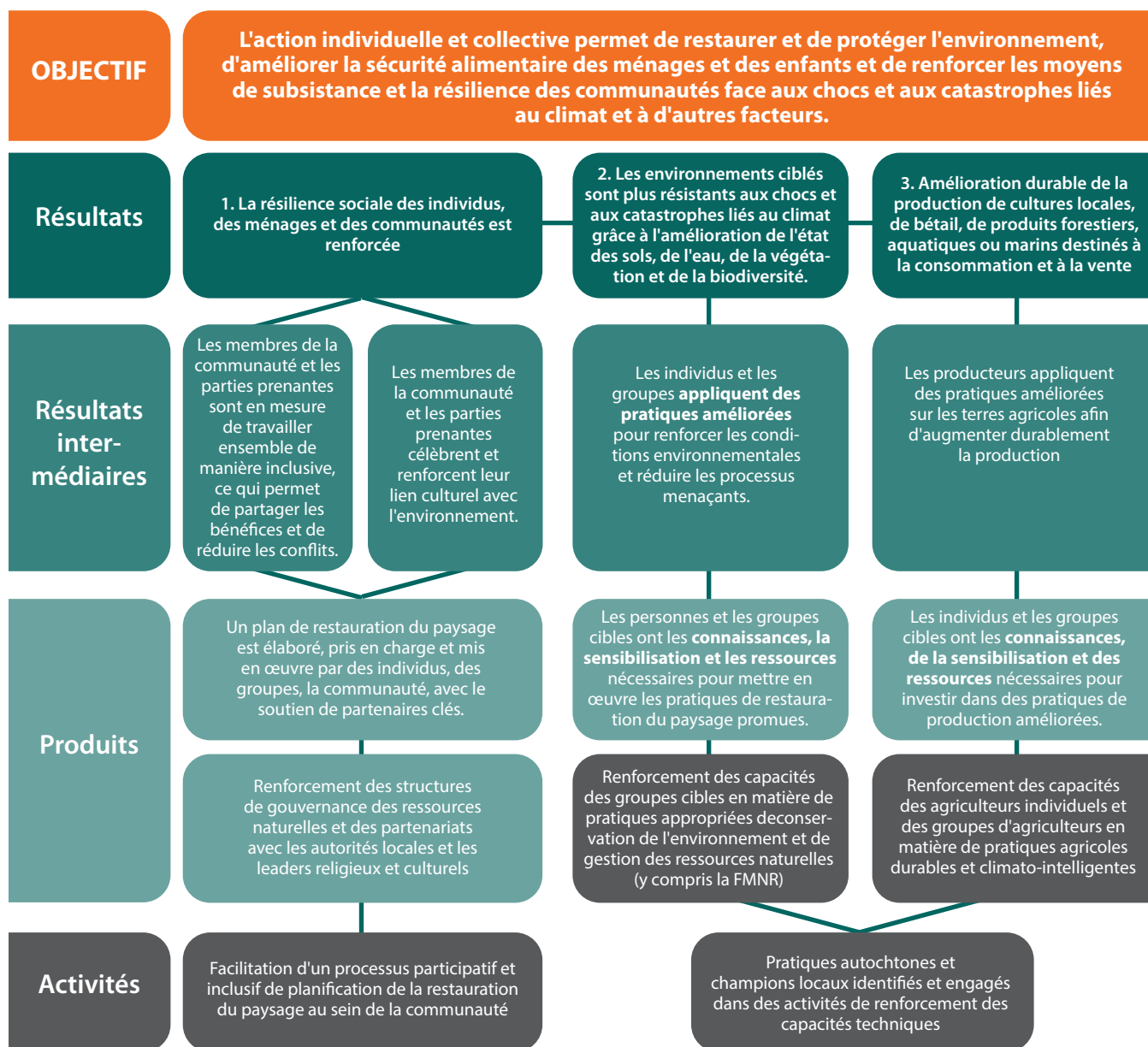


Figure 3. Diagramme de la théorie du changement de Reverdir les communautés

2.1.1 Décrire comment et pourquoi un changement souhaité devrait se produire dans un contexte particulier.

La dégradation des terres, le changement climatique et les pratiques non durables de gestion des terres et de la mer ont laissé les communautés avec une base de ressources naturelles épuisée, plus capables d'assurer la sécurité alimentaire ou des moyens de subsistance stables, et un risque croissant face aux catastrophes futures. En mobilisant et en habilitant les communautés à valoriser, comprendre et travailler ensemble avec leur environnement local, ce modèle de projet réduira le sentiment de désespoir et de vulnérabilité aux conditions environnementales difficiles. Grâce à l'élaboration de plans participatifs de restauration du paysage et à leur mise en œuvre avec les partenaires clés et les membres de la communauté (y compris les groupes marginalisés), la résilience individuelle et familiale,

la cohésion communautaire et la capacité à gérer les conflits augmenteront. Grâce à l'intensification des pratiques autochtones qui rétablissent avec succès les conditions environnementales ainsi que de nouvelles pratiques éprouvées, peu coûteuses et accessibles telles que le FMNR, les moteurs de la dégradation écologique seront réduits tout en améliorant la fonction de l'écosystème. À la suite de la restauration des fonctions paysage terrestre et marin :

- réduction du risque pour les communautés de catastrophes telles que la sécheresse et les inondations
- augmentation de la capacité de production durable d'un large éventail de produits agricoles et pastoraux
- augmentation de l'accès à la sécurité alimentaire et à la diversité
- augmentation des possibilités de subsistance offertes par d'autres produits d'origine naturelle.

Ce modèle de projet est conçu pour cibler les communautés rurales qui subissent les conséquences de la dégradation des paysages terrestres et marins ou celles qui veulent prévenir de manière préventive toute nouvelle dégradation. Ces communautés, et leurs enfants, sont souvent confrontées à une grave insécurité alimentaire, à des niveaux élevés de pauvreté et qui sont vulnérables aux chocs, aux facteurs de stress et aux catastrophes liés au climat. L'instabilité sociale sous forme de conflit, de migration et d'inégalité sociale est fréquente, en partie à cause de la base de ressources naturelles en constante diminution, les impacts négatifs étant ressentis plus intensément par les groupes marginalisés, y compris les femmes, les personnes handicapées, les enfants et les adolescents vulnérables et les jeunes et ceux qui n'ont ni accès ni droit à la terre, y compris de nombreuses communautés autochtones. Reverdir les communautés travaille directement avec des représentants au sein d'une communauté ainsi que des parties prenantes clés telles que le gouvernement local et les dirigeants communautaires, les organisations religieuses et les ministères ou départements de l'agriculture, de l'environnement et / ou de la foresterie. Grâce au comité de restauration du paysage, aux champions communautaires, aux gestionnaires fonciers et aux principaux groupes de parties prenantes mentionnés précédemment, l'ensemble de la communauté et ses enfants, ainsi que ceux « en aval » dans le bassin versant ou le paysage, bénéficieront de la résilience et de la fonction environnementales améliorées qui en résultent.

Reverdir les communautés s'attaque non seulement à la dégradation écologique, mais aussi à la dégradation étroitement liée de l'espoir et de la capacité de surmonter les défis d'un environnement appauvri. Un environnement prospère permet aux communautés d'accéder de nouveau aux possibilités et aux ressources. Lorsque la communauté travaille ensemble pour cerner leurs objectifs, identifier les causes profondes de la dégradation de l'environnement, développer de manière créative des solutions et des actions potentielles qu'ils peuvent prendre ou mobiliser d'autres personnes pour les soutenir, leur sens de l'action, leur pouvoir et leur capacité à changer leur avenir et celui de leurs enfants sont renforcés. Reverdir les communautés accorde la priorité à l'utilisation des connaissances autochtones, aux champions locaux, à l'apprentissage expérientiel (par le biais de visites d'échange), aux sites de démonstration, ainsi qu'au soutien et au mentorat continus pour renforcer les connaissances, les compétences et les capacités de la communauté. Cette approche participative s'est avérée plus efficace pour transformer les croyances, les valeurs et les attitudes que d'autres approches de transfert de technologie. Engager les chefs religieux et maintenir le lien traditionnel, culturel et / ou spirituel avec la terre, la mer et le « pays » est également un principe essentiel dans l'approche du modèle.

2.2 Durabilité d'un modèle

2.2.1 Donner une description de la façon dont le modèle aborde 5 facteurs de durabilité :

- **Appropriation locale** – En aidant la communauté à élaborer son propre plan de restauration du paysage, y compris ses propres priorités et pratiques préférées, cela crée un fort sentiment d'appropriation locale. Les membres de la communauté sont soutenus pour s'approprier et diriger le plan et pour réfléchir à la façon dont ils continueront à le suivre après le départ de World Vision.
- **Partenariat** – Une partie du plan de restauration du paysage comprend l'identification des parties prenantes locales qui devront être incluses pour restaurer l'environnement. Cela inclut les agents de vulgarisation, les chefs religieux, d'autres organisations non gouvernementales (ONG) ou des organisations communautaires (OBC) travaillant dans la région et potentiellement même des partenaires du secteur privé. Ce modèle est basé sur la force et cherche à trouver des locaux et des agents de vulgarisation qui peuvent d'abord fournir une formation, et ce n'est que lorsqu'il y a une lacune que World Vision interviendrait pour fournir une formation et un soutien.

- **Relations transformées** – La restauration de l'environnement crée un terrain d'entente unique pour les communautés, car elle constitue le fondement des moyens de subsistance et de la santé de chacun. On s'attend à ce que le plan de restauration du paysage permette aux membres de la communauté de se voir comme des collaborateurs tout au long de ce processus et que cette relation mène à un plus grand succès dans d'autres projets de développement ou initiatives communautaires. La nature très inclusive de ce modèle permettra également aux membres de la communauté marginalisée d'être des participants actifs dans ce processus, changeant ainsi la façon dont ils ont peut-être déjà été vus et traités par leur communauté. Les composantes de plaidoyer de cette approche signifient également qu'elle a le potentiel pour les communautés de transformer leurs relations avec les gouvernements ou les secteurs privés qui ont été des facilitateurs ou des déstabilisateurs pour la restauration du paysage au début du projet.
- **Plaidoyer local et national** – Le cas échéant, ce modèle soutiendra les communautés avec une boîte à outils sur mesure de techniques de plaidoyer pour exiger de meilleurs services de leur gouvernement local – tels que des agents de vulgarisation agricole pour fournir une formation et un soutien dans la restauration de l'environnement et les pratiques d'adaptation au changement climatique. Les communautés peuvent également souhaiter s'engager avec les gouvernements nationaux en recherchant des facteurs favorables tels que des objectifs nationaux de reboisement auxquels les communautés peuvent contribuer ou en préconisant de meilleures politiques dans les pays où le soutien des gouvernements nationaux à la restauration de l'environnement est insuffisant.
- **Résilience des ménages et des familles** – La restauration de l'environnement signifiera que les paysages et les communautés sont plus résistants au changement climatique. La restauration des terres agricoles et pastorales signifie que les ménages ont plus de nourriture à manger et à vendre, ce qui contribue également à leur résilience économique. L'amélioration des relations et de la cohésion sociale qui est favorisée par le plan de restauration du paysage contribuera à la capacité de la communauté à travailler collectivement pour relever les défis futurs – agissant comme une forme de résilience sociale.

Durabilité environnementale

En outre, le modèle lui-même favorise la durabilité environnementale en aidant les communautés à se régénérer, à protéger et à vivre plus harmonieusement avec leur environnement naturel – en veillant à ce qu'il soit là pour les générations futures.



2.3 Modèle logique standard

Hierarchie	Description	Code	Nom de l'indicateur	Type d'indicateur (essentiel, recommandé ou facultatif)	Moyens de vérification
OBJECTIF	L'action individuelle et collective restaure et protège l'environnement, améliore la sécurité alimentaire des ménages et des enfants et renforce les moyens de subsistance et la résilience des communautés face aux chocs et catastrophes climatiques et autres	C4B.0044	Proportion de parents ou de soignants capables de subvenir aux besoins de leurs enfants (ventilée par genre)	Essentiel	Enquête auprès des ménages
		C2D.0298	% des ménages en mesure de payer les coûts de l'éducation de base des enfants	Facultatif	
		C1C.0154	% de ménages en mesure de payer les frais de santé des enfants	Facultatif	
		C4B.25456	Proportion de ménages dans la pauvreté multidimensionnelle	Essentiel	
		C4B.25258	Proportion de ménages confrontés à une insécurité alimentaire modérée ou grave selon l'échelle d'expérience de l'insécurité alimentaire – Échelle standard mondiale	Essentiel	
		C4B.0060	% de ménages avec une diversité alimentaire suffisante	Essentiel	
		C1A.0022	% d'enfants recevant une diversité alimentaire minimale	Recommandé	
		C4B.21261	% de ménages ayant accès à une nourriture suffisante toute l'année	Recommandé	
		C4B.25369	% de ménages qui sont en sécurité alimentaire, tel que mesuré par l'Échelle de la faim dans les ménages	Facultatif	
		C1D.034455	Nombre d'hectares protégés et / ou en cours de restauration	Essentiel	Examen des dossiers de projet
RÉSULTAT 1	Renforcement de la résilience sociale des individus, des ménages et des communautés	Nouveau	Nombre / % de répondants déclarant avoir de l'espoir pour l'avenir.	Essentiel	Enquête auprès des ménages
		C4D.034400	% de ménages capables de réunir une grosse somme d'argent dans les 30 jours	Essentiel	
		C4D.034422	% de ménages obtenant un score égal ou supérieur au seuil sur le Score de résilience subjectivement évalué	Recommandé	
		C4B.0074	% de ménages qui ont fait face à une catastrophe et qui ont été en mesure d'employer une stratégie efficace de réduction des risques de catastrophe ou d'adaptation positive	Recommandé	
		C5A.25855	Nombre et % de ménages déclarant une bonne auto-efficacité	Recommandé	
		C2B.22845	% d'adolescents qui signalent une augmentation de l'auto-efficacité	Facultatif	
		C4A.21420	% de ménages déclarant avoir une bonne direction communautaire	Recommandé	
		C4A.21416	Nombre et % de ménages déclarant une bonne cohésion communautaire	Recommandé	
		C4A.21418	% de ménages déclarant une bonne gestion des conflits dans la communauté	Recommandé	
		C5A.19086	nombre de membres de la communauté marginalisés et vulnérables qui déclarent se sentir valorisés et respectés par les groupes communautaires et les dirigeants	Facultatif	

Résultat intermédiaire 1.1	Les membres de la communauté dirigent les processus de planification du reverdissement	Nouveau	% de répondants / membres de la communauté au courant du plan et du Comité de restauration environnementale	Essentiel	Enquête auprès des ménages
		Nouveau	% de répondants / membres de la communauté ayant un avis positif sur le Plan de restauration environnementale / reverdissement et du Comité	Recommandé	Enquête auprès des ménages
		Nouveau	% de répondants ayant participé à au moins une activité de restauration de l'environnement	Recommandé	Enquête auprès des ménages
		C4D.03443	% de rôles de direction dans des groupes soutenus par des projets mixtes détenus par des femmes et des hommes	Recommandé	Examen des dossiers de projet
		Nouveau	% de femmes, d'hommes et de personnes handicapées déclarant avoir été en mesure de participer de manière significative à des réunions, des groupes et / ou des actions collectives au niveau communautaire.	Recommandé	Enquête auprès des ménages
Produits	Analyses contextuelles achevées	Nouveau	Nombre d'études	Essentiel	Examen des dossiers de projet
Activités	Analyse contextuelle, y compris biophysique ; gouvernance ; égalité des sexes, handicap et inclusion sociale (EGISPH) ; conflits ; moyens de subsistance ; et risque de catastrophe				
Produit 1.1.2	Création / renforcement de comités communautaires de gestion des ressources naturelles (GRN) et de restauration de l'environnement	Nouveau	Nombre de comités communautaires de restauration environnementale (Comités de reverdissement) formés et / ou renforcés et fonctionnels	Essentiel	Évaluation des comités
		Nouveau	Nombre de membres des comités communautaires de restauration environnementale / Comité de reverdissement (ventilé par genre et catégories de membres de la communauté)	Recommandé	Examen des dossiers du projet et du comité Registres
		Nouveau	Nombre de rôles de direction dans des groupes soutenus par des projets mixtes détenus par des femmes et des hommes	Recommandé	
		C4B.19234	Nombre de personnes exposées à des campagnes / activités de sensibilisation mettant l'accent sur le changement climatique et les questions environnementales	Recommandé	
Activités	Identifier et renforcer les organisations de GRN communautaires, et les arrangements institutionnels sont renforcés pour étayer la cohésion sociale dans la mise en œuvre du plan de restauration du paysage / Plan de reverdissement)				
Produits	Plans de reverdissement communautaire terminés	Nouveau	Nombre de plans de restauration environnementale élaborés	Essentiel	Examen des dossiers du projet et du comité
		Nouveau	Nombre de plans de restauration environnementale mis à jour selon leur fréquence convenue	Essentiel	
Activités	Sensibilisation de la communauté aux liens entre la dégradation des paysages, le changement climatique, les moyens de subsistance, la sécurité alimentaire et la nutrition des enfants				
	Processus de planification participative utilisés pour développer une vision commune pour l'avenir, cerner les zones à protéger et à restaurer, et identifier les actions recommandées				
	Établissement de plans de référence et de suivi participatif continu de l'Indice de reverdissement				
	Envisager d'établir un lien avec les activités de Empowered World View (EWW) liées à la cohésion sociale et à la confiance si la programmation de ces modèles en tandem et l'ajout de produits et d'indicateurs connexes				

Résultat Intermédiaire 1.2	Des systèmes de gouvernance améliorés (ententes / règlements, politiques, etc.) appuient la restauration environnementale, assurent des avantages partagés et réduisent les conflits liés aux ressources naturelles	C4B.25451	Nombre et % de « partenariats sains »	Essentiel	Examen des dossiers de projet
		Nouveau	Nombre de règlements, de politiques et / ou d'accords soutenant la restauration environnementale adoptés	Recommandé	
		C4D.20985	Nombre et % de partenaires ayant la capacité appropriée de contribuer de manière soutenue au bien-être de l'enfant	Facultatif	
		ODD 1.4.2	% de la population adulte totale ayant des droits fonciers garantis, (a) ayant des documents légalement reconnus, et (b) qui perçoivent leurs droits fonciers comme sûrs, (ventilé par genre, handicap et type de régime foncier)	Facultatif	Enquête auprès des ménages
		NOUVELLE référence WRI	Proportion de terres forestières (ou de zones de biodiversité clés) légalement désignées et habituellement détenues par les peuples autochtones et d'autres communautés locales tributaires des forêts	Facultatif	Atelier communautaire / FGD
		Nouveau	% de répondants qui est d'accord que la gouvernance locale des ressources naturelles est équitable	Recommandé	Enquête auprès des ménages
		Nouveau	% de répondants qui croient que les conflits relatifs à l'environnement peuvent être résolus avec succès	Recommandé	
		Nouveau	% de répondants qui est d'accord que tous ceux qui utilisent l'environnement sont engagés à le restaurer	Recommandé	
		Nouveau	% de répondants qui conviennent que les dirigeants (formels et informels) s'engagent à restaurer l'environnement	Recommandé	
		Nouveau	% d'augmentation du score d'Évaluation de la gouvernance du paysage	Facultatif	Atelier communautaire
		C5A.25826	Proportion de ménages interrogés satisfaits de leur dernière expérience des services publics	Recommandé	Enquête auprès des ménages
		C4D.0094	% d'adolescents qui déclarent que leurs opinions sont sollicitées et prises en compte dans la prise de décisions des autorités locales	Facultatif	Enquête auprès des adolescents
		Produit 1.2.1	Renforcement de la capacité des membres de la communauté à plaider en faveur d'un soutien et à conclure des accords pour la mise en œuvre du plan de restauration environnementale	Nouveau	Nombre de personnes formées / soutenues pour plaider en faveur du soutien
C4D.22804	Nombre de protocoles d'entente / accords de partenariat en place entre les parties prenantes			Recommandé	
Activités	Les champions communautaires des objectifs de restauration des paysages terrestres et marins sont identifiés et activement engagés dans des partenariats pour traiter les composantes du plan de restauration des paysages (y compris les questions liées à la propriété et à l'accès) qui sont favorables (groupes de restauration locaux) et défavorables (par exemple, propriétaires absents, industries extractives, industries polluantes).				
	Plaidoyer communautaire pour de meilleurs services soutenus le cas échéant (liens potentiels vers Voix et action citoyennes [CVA])				
Produit 1.2.2	Dialogue constructif et action collective avec les détenteurs d'obligations formelles et informelles	Nouveau	Nombre de parties prenantes concernées engagées	Essentiel	Examen des dossiers de projet
		Nouveau	Nombre de dirigeants locaux engagés	Recommandé	
		Nouveau	Nombre d'organisations communautaires s'engageant auprès des agences de mise en œuvre des politiques	Facultatif	
		C5A.25552	Nombre de membres de la communauté participant à la réunion communautaire CVA	Facultatif	
		C2C.26096	Nombre de dialogues infra nationaux et nationaux	Facultatif	

Activités	Les chefs religieux et culturels soutiennent la mise en œuvre du Plan de restauration du paysage (en sensibilisant, en encourageant le soutien, etc.)				
	Les parties prenantes travaillent ensemble pour identifier les facteurs favorables et défavorables (politiques, pratiques) et les menaces pour l'environnement				
	Les parties prenantes concernées engagées pour soutenir la mise en œuvre du plan de restauration environnementale				
	Accords et règlements pertinents conclus pour soutenir la mise en œuvre du plan de restauration environnementale				
Résultat Intermédiaire 1.	Les membres de la communauté et les parties prenantes célèbrent et renforcent le lien culturel et spirituel avec l'environnement	Nouveau	% de membres de la communauté ayant déclaré avoir un sentiment de lien culturel et spirituel accru avec l'environnement	Essentiel	Enquête auprès des ménages
Produits	Les chefs religieux et culturels contribuent au changement de comportement à l'appui du plan de restauration environnementale	Nouveau	Nombre de chefs religieux / culturels engagés	Essentiel	Examen des dossiers de projet
		C4B.25427	Nombre de personnes participant à une formation sur le changement de comportement (ventilé par genre et handicap)	Facultatif	
		C1B.026316	Nombre de chefs religieux formés à l'amélioration de la conservation de l'environnement et de la GRN	Facultatif	
Activités	Des chefs religieux et culturels se sont mobilisés pour soutenir le plan de restauration du paysage au titre du Résultat 1.1 (en sensibilisant, en encourageant le soutien, etc.).				
	Les paysages terrestres et marins actuels et historiques d'importance culturelle et les communautés et pratiques autochtones sont inclus dans le processus de planification de la restauration				
	Les activités qui améliorent le lien culturel de la communauté avec l'environnement sont incluses dans le plan de restauration du paysage				
	Reconnaître et valoriser les contributions des communautés autochtones, des connaissances traditionnelles et des pratiques de gestion à la gestion des terres et des mers				
Produit 1.3.2	Événements de célébration et de reconnaissance organisés pour reconnaître l'environnement et événements de reconnaissance des champions organisés pour reconnaître l'environnement et les champions	Nouveau	# Événements	Essentiel	Examen des dossiers de projet
		Nouveau	Nombre de participants aux événements (ventilé par genre et handicap)	Essentiel	
Activités	Célébrer et amplifier l'impact des succès de la restauration des paysages terrestres et marins et des champions pour inspirer et motiver d'autres actions				
	Examen régulier du suivi participatif des changements dans l'environnement par les membres de la communauté				
Produit 1.3.3	Enfants, adolescents et / ou jeunes engagés en tant que partisans du reverdissement	Nouveau	Nombre des enfants, adolescents et jeunes (EAJ) qui soutiennent le reverdissement de leur environnement	Essentiel	Examen des dossiers de projet
		ODD 1.4.2	Nombre d'écoles engagées dans le soutien à la restauration du paysage terrestre et marin.	Recommandé	
		Nouveau	Nombre d'étudiants qui démontrent une connaissance du changement climatique et de leur environnement (par exemple, cycles écologiques, comment identifier les risques, importance des ressources naturelles)	Recommandé	Enquête auprès des étudiants

Activités	Jeunes et écoles engagés par le biais du modèle IMPACT+ Environmental Stewardship ou d'autres outils d'éducation environnementale localisés				
	Les enfants, les adolescents et / ou les jeunes sensibilisés à la restauration de l'environnement et aux changements climatiques liés à leur environnement local				
	Les enfants et les adolescents sont des jeunes qui participent et / ou soutiennent la mise en œuvre du Plan de reverdissement				
RÉSULTAT 2	Les environnements cibles sont plus résistants aux chocs et aux catastrophes liés au climat grâce à l'amélioration de l'état du sol, de l'eau, de la végétation et de la biodiversité	Nouveau	Score de l'Indice de reverdissement pour le paysage cible	Essentiel	Examen des dossiers de projet
		C4B.25211	Densité moyenne des arbres dans la zone cible	Recommandé	Environ. Observations
		C4B.25212 (adapté)	% de variation de la densité moyenne des arbres dans la zone cible	Recommandé	
		C4A.0042	% de répondants qui observent que le couvert forestier est maintenu ou en augmentation	Recommandé	Enquête auprès des ménages
		C4D.034424	% de répondants qui observent une augmentation de la fertilité du sol		
		C4D.034425	% de ménages qui observent l'érosion du sol a réduit		
		Nouveau	% de répondants qui observent une augmentation de la qualité / disponibilité de l'eau		
		Nouveau	% de répondants qui observent une amélioration de la santé des ressources côtières et marines dans leur communauté		
Intermédiaire	Les individus et les groupes appliquent des pratiques de conservation de l'environnement et des pratiques améliorées de GRN	Nouveau (basé sur C4B.25537)	Nombre et % de la zone cible (% du total des hectares) avec un nombre minimal défini par le projet de pratiques de conservation de l'environnement recommandées ou de pratiques améliorées de GRN (ventilés par pratique)	Essentiel	Examen des dossiers de projet
		C4B.25210	Superficie des terres gérées avec le FMNR dans la zone cible (ha)	Essentiel	
		C4D.034423	% de ménages utilisant des pratiques améliorées de GRN (conservation de l'environnement) ou d'agriculture durable	Essentiel	Enquête auprès des ménages
		Nouveau	Nombre / % de ménages contribuant aux activités de restauration / conservation sur les terres communales	Recommandé	Examen des dossiers de projet
		C4B.25209	Nombre / % de ménages adoptant le FMNR dans la zone cible (ventilés par genre et handicap)	Essentiel	Enquête auprès des ménages
		C4B.22761	Pourcentage de personnes formées qui adoptent des techniques améliorées de conservation de l'environnement et de GRN (ventilé par genre et par handicap)	Recommandé	
		Nouveau	Nombre de groupes utilisant une meilleure conservation de l'environnement et une meilleure GRN	Facultatif	Examen des dossiers de projet et de groupe
		Nouveau	Nombre de personnes participant à des groupes utilisant de meilleures pratiques de conservation de l'environnement et de GRN (ventilé par genre et par handicap)	Facultatif	
		C4B.22760	Pourcentage de personnes formées ayant des connaissances des techniques améliorées de conservation de l'environnement et de GRN (ventilé par genre et par handicap)	Facultatif	Enquête auprès des ménages

Produit 2.1.1	Formateurs formés à l'amélioration des pratiques de conservation de l'environnement et de GRN	Nouveau	Nombre de formateurs formés à la conservation de l'environnement et à la gestion des ressources naturelles améliorée	Essentiel	Examen des dossiers de projet
		C4B.19053	Nombre d'agriculteurs principaux guidant les autres dans la communauté locale	Recommandé	
		Nouveau	Nombre de formateurs formés au FMNR (ventilé par membre de la communauté, du gouvernement, des ONG ou d'autre)	Recommandé	
		Nouveau	Nombre de formateurs aidés avec le matériel et les kits de formation nécessaires	Recommandé	
Activités	Les formateurs (de la communauté, du gouvernement, des ONG et d'autres) sont formés à la conservation de l'environnement sélectionnée et aux pratiques améliorées de GRN				
	Soutien (sous forme d'actifs, de capacités, de partenariats ou de mentorat) fourni aux formateurs, aux champions locaux et aux acteurs de la restauration pour améliorer et accélérer leur travail vers le plan de restauration du paysage				
Produit 2.1.2	Renforcement des capacités des communautés en matière de conservation de l'environnement et des pratiques améliorées de GRN	C4B.22759	Nombre de personnes formées aux techniques de conservation de l'environnement et de GRN (ventilé par genre et par handicap)	Essentiel	Examen des dossiers de projet
		Nouveau	Nombre de praticiens formés au FMNR	Recommandé	
		Nouveau	Nombre de personnes aidées avec du matériel ou de l'équipement pour la conservation de l'environnement ou la GRN (ventilé par genre et handicap)	Recommandé	
Activités	Renforcement des capacités et formation des groupes cibles en matière de GRN à l'aide de pratiques autochtones et de pratiques éprouvées telles que le FMNR, les pratiques de lutte antiparasitaire intégrée, etc. La liste finale des interventions doit être décidée dans chaque contexte conformément au plan d'action communautaire				
Intermédiaire	Les individus et les groupes réduisent l'impact des processus menaçants sur les paysages terrestres et marins	C3A.026300	Nombre et % de ménages s'abstenant de pratiques de gestion environnementale non durables	Essentiel	Enquête auprès des ménages
		ODD 7.1.2	% de ménages avec une dépendance primaire aux combustibles et technologies propres	Facultatif	
Produit 2.2.1	Soutien communautaire à l'adoption de technologies de combustibles propres	Nouveau	Nombre de participants qui ont assisté à des séances de sensibilisation aux combustibles et technologies propres	Recommandé	AP / Examen des dossiers de projet
		Nouveau	Nombre de ménages soutenus avec des combustibles et des technologies propres (ventilé par tête de ménage et technologie)	Recommandé	
Activités	Soutenir les individus et / ou les groupes à adopter des alternatives énergétiques pour réduire les processus menaçants (tels que la récolte de bois de chauffage non durable, etc.)				
Produit 2.2.2	Soutien communautaire pour réduire le recours à des pratiques non durables ou menaçantes	Nouveau	Nombre de participants qui ont assisté à des séances de sensibilisation sur les pratiques menaçantes et les solutions de rechange durables	Essentiel	AP / Examen des dossiers de projet
		Nouveau	Nombre de personnes bénéficiant d'opportunités de génération de revenus alternatives durables (ventilé par genre et handicap)	Recommandé	
Activités	Accompagner les individus et / ou les groupes à saisir d'autres opportunités de génération de revenus ou d'alternatives énergétiques pour réduire les processus menaçants (tels que la récolte non durable de bois d'œuvre ou de bois de chauffage, le surpâturage, la surpêche, etc.).				
	Fournir une formation, un accès à un soutien technique / mentorat continu, faciliter les partenariats ou l'accès à des actifs ou à un soutien financier au besoin.				

RÉSULTAT 3	Améliorations durables de la production locale de cultures, d'animaux d'élevage, de produits forestiers, aquatiques ou marins destinés à la consommation et à la vente	C4B.25213	% de ménages ayant un meilleur accès au bois de chauffage, aux poteaux de construction, au bois et aux produits forestiers non ligneux (ventilés par genre et par handicap)	Essentiel	Enquête auprès des ménages
		C4B.14228	% de ménages ayant un revenu accru (ventilé par genre)	Essentiel	
		C4D.034427	% de ménages qui observent que la production animale s'améliore	Recommandé	
		C4D.034426	% de HH qui observent que leur principale production de cultures de base augmente	Recommandé	
		Nouveau	% de ménages qui observent une amélioration de la production halieutique (ou autre production aquatique ou marine)	Recommandé	
		C4D.034443	Nombre moyen d'heures par jour consacrées à la collecte de bois de chauffage (ventilé par genre)	Facultatif	
Résultat intermédiaire 3.1	Les producteurs appliquent des pratiques améliorées pour augmenter durablement leur production de produits cibles	C4D.034423	% de ménages utilisant des pratiques améliorées de GRN ou d'agriculture durable	Essentiel	Enquête auprès des ménages
		C4B.25537	Nombre et % de la zone cible (% du total des hectares) avec un nombre minimal défini par le projet de pratiques recommandées en matière d'agriculture durable et de GRN	Essentiel	Enquête auprès des ménages, AP / Dossiers de projet
		C4B.22749	Nombre de formateurs communautaires ou locaux qui ont formé d'autres personnes aux techniques agricoles améliorées et durables (ventilé par genre et par handicap)	Recommandé	AP / Examen des dossiers de projet
Produit 3.1.1	Formateurs formés aux techniques d'agriculture durable et climato-intelligente	C4B.22749	Nombre de personnes formées dans le cadre du projet qui ont formé d'autres personnes à des techniques agricoles durables et climato-intelligentes améliorées (ventilé par genre)	Essentiel	Suivi / Examen des dossiers de projet
		Nouveau	Nombre de formateurs formés au FMNR (ventilé par membre de la communauté, du gouvernement, des ONG ou d'autre)	Recommandé	
		Nouveau	Nombre de formateurs aidés avec le matériel et les kits de formation nécessaires	Recommandé	
Activités	Les formateurs (de la communauté, du gouvernement, des ONG et d'autres) sont formés aux technologies agricoles durables et climato-intelligentes sélectionnées.				
	Soutien (sous forme d'actifs, de capacités, de partenariats ou de mentorat) fourni aux formateurs et aux champions locaux pour améliorer et accélérer leur travail vers le plan de restauration de l'environnement				
Produit 3.1.2	Renforcement de la capacité des individus et des groupes à adopter des techniques agricoles durables et climato-intelligentes	C4B.22746	Nombre de personnes formées aux techniques améliorées d'agriculture durable et climato-intelligente (ventilé par type de formation)	Essentiel	Suivi / Examen des dossiers / rapports de projet
		C4B.22751	Nombre d'agriculteurs (ou d'individus) recevant des intrants et des actifs agricoles (ventilé par genre)	Recommandé	
		C4B.22753	Nombre d'Écoles de terrain pour agriculteurs (FFS)	Facultatif	Examen des dossiers de projet
		C4B.22752	Nombre de sites de démonstration de ferme établis	Facultatif	
Activités	Identifier des pratiques adaptées au contexte avec les communautés (hommes et femmes) pour augmenter la production de produits ciblés				
	Renforcement des capacités des agriculteurs et des groupes d'agriculteurs en matière de production alimentaire durable pour soutenir la sécurité alimentaire des ménages.				
	Aider les femmes avec des appareils fonctionnels et / ou un soutien matériel pour augmenter la production et aider au processus de régénération				

2.4 Méthodologie du modèle

2.4.1 Donner une description de la méthodologie et expliquer ce qui rend ce modèle unique à partir de modèles similaires (la partie 5 nécessitera des références à plus de conseils sur le terrain).

Reverdier les communautés permet à la communauté de choisir ses priorités, les techniques de restauration préférées et la façon dont elle souhaite mettre en œuvre son plan de restauration du paysage. Reverdier les communautés est un modèle très adaptable, qui suit cette méthodologie de base :

1. **Consultation communautaire et cartographie du paysage** – Identifier où la dégradation de l'environnement se produit et comment elle affecte la communauté. Cela inclut des problèmes tels que la faible production agricole due à l'infertilité du sol. De plus, cette étape identifie les facteurs favorables (tels que les groupes environnementaux communautaires existants) ou les facteurs défavorables (tels que l'exploitation forestière illégale).
2. **Soutenir ou mettre en place des groupes communautaires de restauration du paysage, y compris des champions** – Cette étape pourrait inclure le soutien à la formation d'un nouveau groupe communautaire de restauration du paysage, ou pourrait inclure le soutien et le renforcement des groupes existants qui tentent de faire ce travail. Cette étape devrait inclure l'identification des champions et la garantie que tous les membres de la communauté sont représentés – en particulier les femmes, les jeunes et les personnes handicapées.
3. **Créer un plan et des priorités de restauration du paysage** – Le groupe cible devrait élaborer son plan et ses priorités de restauration en fonction des zones de dégradation qui ont le plus d'impact sur la communauté. Cela devrait être partagé avec l'ensemble de la communauté pour l'approbation.
4. **Mettre en œuvre le plan de restauration du paysage**
 - a. **Mettre à l'échelle les pratiques autochtones qui fonctionnent et amplifier le travail des champions locaux** – Cela comprend le soutien des groupes communautaires et des individus pour fournir des initiatives de formation et de restauration au sein de la communauté.
 - b. **Plaidoyer pour de meilleurs services du gouvernement** – En utilisant une boîte à outils personnalisée de techniques de plaidoyer, la communauté exige des agents de vulgarisation agricole des services tels que la formation à l'adaptation au changement climatique. Cela comprend la défense de facteurs favorables tels que l'accès à la terre et aux ressources naturelles pour les communautés autochtones, les personnes handicapées, les adolescents, les jeunes, les enfants et les femmes. Cela pourrait se faire au niveau local, provincial ou national.
 - c. **World Vision et ses partenaires fournissent un renforcement des capacités dans une boîte à outils personnalisée d'approches** – Cela inclut le FMNR et d'autres techniques qui sont aussi peu coûteuses et simples que possible.
5. **Surveiller les changements, affiner le plan, partager les succès et célébrer les champions** – Continuer à modifier le plan en fonction des besoins et des apprentissages de la communauté, ainsi que fournir un espace pour célébrer et partager les pratiques avec la communauté actuelle et les communautés environnantes (le cas échéant).

2.4.2. Expliquer si des aspects de ce modèle peuvent être mis en œuvre indépendamment ou si le modèle de projet ne doit être mis en œuvre que dans son ensemble. Si une mise en œuvre modulaire est possible, veuillez expliquer comment.

Ces cinq étapes de base de cette approche doivent toujours être réalisées, mais les techniques de plaidoyer et de restauration sélectionnées seront différentes dans chaque communauté en fonction de leurs besoins et du budget et de la capacité du personnel. Par exemple, dans le cas d'un programme régional doté d'un petit budget, ils peuvent seulement souhaiter renforcer les capacités dans une petite sélection de techniques de restauration à faible coût telles que le FMNR et les fosses zai. Inversement, dans un programme régional doté d'un budget important, ils peuvent souhaiter mettre en œuvre la CVA au lieu des techniques de plaidoyer à moindre coût.



2.5 Niveau de preuve pour le modèle

2.5.1 Décrire brièvement l'analyse des principaux éléments de preuve utilisés pour construire ce modèle.

Le modèle Reverdir les communautés est fortement basé sur les expériences et les résultats de plus de 40 projets antérieurs, faisant la promotion du FMNR ainsi que d'un large éventail de pratiques complémentaires de gestion des ressources naturelles et de production durable de diverses manières. Le modèle Reverdir les communautés est un modèle plus holistique qui combine l'approche de mobilisation communautaire FMNR avec une portée et une gamme plus larges de ressources naturelles et de pratiques de production durables. Ce modèle inclut également les pratiques de gestion des arbres FMNR telles qu'appliquées dans ces projets.

Une Analyse des lacunes en matière de données probantes sur l'approche du projet FMNR a été réalisée en 2016 par World Vision Australia. Cette analyse a passé en revue 21 évaluations et analyses internes et plus de 30 sources externes (articles académiques et littérature grise), dont 12 articles de revues spécifiques au FMNR. Depuis cet examen, de nombreuses institutions de recherche ainsi que le personnel de World Vision ont effectué d'autres recherches sur les projets de FMNR et leurs répercussions continues. Le centre FMNR continue de rassembler, d'examiner et de partager ces données probantes pour éclairer la pratique du FMNR, et a également contribué à l'élaboration de ce modèle.

2.5.2 Que disent les données probantes disponibles sur l'efficacité du modèle et la durabilité des résultats atteints (en termes de temps, de financement, etc.) ?

Des preuves solides des impacts suivants du FMNR ont été trouvées dans la littérature publiée ainsi que dans nos propres évaluations d'impact statistiquement valides :

- portée et adoption élevées
- amélioration de la couverture et de la densité des arbres
- disponibilité accrue de bois et de produits forestiers
- amélioration de la qualité des terres et des sols
- augmentation des revenus et diminution de la pauvreté
- amélioration de sécurité alimentaire
- amélioration du bien-être des enfants, et plus encore pour les ménages les plus pauvres
- amélioration de l'égalité des sexes et de la cohésion sociale
- augmentation du rendement des cultures
- communautés autonomisées

Depuis la présente analyse des lacunes dans les données probantes de 2016 et le méta-examen de 2019, d'autres recherches sur le FMNR continuent de renforcer les données probantes sur le FMNR en tant qu'approche communautaire à faible coût, rapide et facilement reproductible pour restaurer et améliorer les terres agricoles, forestières et de pâturage.

2.5.3 Quelles sont les lacunes identifiées dans l'analyse des données probantes et comment affectent-elles probablement les chances de succès du modèle ?

Il reste des lacunes dans les données probantes pour les contextes où l'approche du FMNR n'a pas encore été mise en œuvre ou n'a pas fait l'objet de recherches approfondies. Cela inclut les contextes côtiers et des zones humides, par exemple. Les données actuelles du FMNR sont fortement axées sur le contenu africain – en Afrique de l'Ouest où elle a été développée pour la première fois dans les années 1980 et plus récemment en Afrique de l'Est et en Afrique australe, où elle est maintenant mise en œuvre depuis plus de 10 ans. Bien que les activités d'évaluation des projets du FMNR dans la région de l'Asie et du Pacifique (Timor-Leste, Indonésie, Myanmar) aient permis de recueillir des données probantes, on ne dispose pas encore de données probantes externes spécifiques au FMNR. Les preuves de la gestion communautaire des ressources naturelles et des pratiques de régénération naturelle et de la contribution de l'amélioration des conditions environnementales²³ aux résultats du développement sont bien établies en Afrique, en Amérique latine, au Moyen-Orient et en Asie, où la technique spécifique de gestion des arbres du FMNR n'a pas encore été largement appliquée.

2.5.3.1 Preuves principales du modèle de Reverdir les communautés

Les trois preuves suivantes ont été choisies pour démontrer la solidité des fondements empiriques qui sous-tendent le modèle de Reverdir les communautés :

1. Binam, J.N., Place, F., Kalinganire, A. et coll. (2015). [Effets de la Régénération naturelle assistée / gérée par l'agriculteur sur les moyens de subsistance en Afrique de l'Ouest semi-aride](#). Environ Econ Policy Stud 17, 543 à 575.
2. Cornwell, K. (2019). [Rapport sur les preuves d'impact du FMNR](#). World Vision Australia, FMNR Hub.
3. Westerberg, V., Doku, A., Damnyag, L., Kranjac-Berisavljevic, G., Owusu, S., Jasaw, G., Di Falco, S. (2019). [Reversing Land Degradation in Drylands: The Case for Farmer Managed Natural Regeneration \(FMNR\) in the Upper West Region of Ghana](#). Report for the Economics of Land Degradation Initiative in the framework of the "Reversing Land Degradation in Africa by Scaling-up Evergreen Agriculture" project.

Le Comité d'examen technique du modèle de projet a évalué la solidité de ces preuves et a fourni les cotes de preuves suivantes :

Effets de la Régénération naturelle assistée / gérée par l'agriculteur sur les moyens de subsistance en Afrique de l'Ouest semi-aride	6. Rapport sur les preuves d'impact du FMNR	7. Reversing Land Degradation in Drylands: The Case for Farmer Managed Natural Regeneration (FMNR) in the Upper West Region of Ghana
NOUVEAU À ÉVALUER	78 %	75 %

² IRP (2019). Land Restoration for Achieving the Sustainable Development Goals: An International Resource Panel Think Piece. Herrick, J.E., Abrahamse, T., Abhilash, P.C., Ali, S.H., Alvarez-Torres, P., Barau, A.S., Branquinho, C., Chhatre, A., Chotte, J.L., Cowie, A.L., Davis, K.F., Edrisi, S.A., Fennessy, M.S., Fletcher, S., Flores-Díaz, A.C., Franco, I.B., Ganguli, A.C., Speranza, C.I., Kamar, M.J., Kaudia, A.A., Kimiti, D.W., Luz, A.C., Matos, P., Metternicht, G., Neff, J., Nunes, A., Olaniyi, A.O., Pinho, P., Primmer, E., Quandt, A., Sarkar, P., Scherr, S.J., Singh, A., Sudoi, V., von Maltitz, G.P., Wertz, L., Zeleke, G. A think piece of the International Resource Panel. United Nations Environment Programme, Nairobi, Kenya [Land-Restoration-for-Achieving-the-Sustainable-Development-Goals-An-International-Resource-Panel-Think-Piece.pdf \(researchgate.net\)](#).

³ Heger, M., Zens, G., & Bangalore, M. (2020). Land and poverty: The role of soil fertility and vegetation quality in poverty reduction. Environment and Development Economics, 25(4), 315-333. Doi:10.1017/S1355770X20000066.

2.5.3.2 Preuves secondaires du modèle de Reverdir les communautés

Haglund et al. (2011) ont publié des preuves supplémentaires des avantages du FMNR dans l'augmentation du revenu des ménages, de la production agricole et de la couverture arborée au Niger.⁴ Une analyse du retour sur investissement social des programmes FMNR dans le district de Talensi au Ghana fournit également la preuve d'un retour sur investissement de 16 : 1 lorsque les avantages sociaux, économiques et environnementaux du FMNR ont été quantifiés.⁵ Une étude plus récente (2019) dans la même région a révélé que la combinaison du FMNR avec d'autres pratiques de gestion durable des terres associées permettait aux agriculteurs d'être nettement mieux lotis que les agriculteurs conventionnels, augmentant ainsi leur retour sur investissement jusqu'à quatre fois.⁶

Une approche similaire à l'approche Reverdir les communautés a également été utilisée dans plusieurs projets, notamment le [projet DryDev](#) en Éthiopie et au Kenya. Grâce à cette approche, plus de 58 000 agriculteurs (dont 40 % de femmes) ont restauré 50 000 ha dans 29 sous-bassins versants, dont 8 000 ha par l'intermédiaire du FMNR. Plus de 2 millions d'arbres ont été plantés et 3 500 ha de pâturages et 2 600 ha d'irrigation ont été mis en production. Il en est résulté l'impact suivant :

- La diversité alimentaire minimale est passée de 1,89 en 2015 à 5,07 en 2018, ce qui indique une augmentation de l'accès à diverses catégories d'aliments.
- Le nombre de mois de famine est passé de 3,41 en 2014 à 1,6 en 2018, ce qui indique une sécurité alimentaire accrue des ménages.
- Selon l'échelle de la faim dans les ménages, 93 % des ménages n'ont signalé aucune faim et seulement 6 % et 1 % des ménages ont signalé une insécurité alimentaire modérée et grave, respectivement.
- Le revenu et les dépenses moyens des ménages ont presque doublé, passant de 716 dollars à 1 286 dollars et de 470 à 1 080 dollars respectivement

⁴ Haglund, E., Ndjeunga, J., Snook, L. and Pasternak, D. (2011). Dry land tree management for improved household livelihoods: Farmer managed natural regeneration in Niger, *Journal of Environmental Management*, 92(7) <https://doi.org/10.1016/j.jenvman.2011.01.027>.

⁵ Weston, P., Hong, R., Kaboré, C. et al. (2015). Farmer-Managed Natural Regeneration Enhances Rural Livelihoods in Dryland West Africa. *Environmental Management* 55, 1402–1417. <https://doi.org/10.1007/s00267-015-0469-1>.

⁶ Westerbergh, V., Doku, A., Damnyag, L., Kranjac-Berisavljevic, G., Owusu, S., Jasaw, G., Di Falco, S. (2019). Reversing Land Degradation in Drylands: The Case for Farmer Managed Natural Regeneration (FMNR) in the Upper West Region of Ghana. Report for the Economics of Land Degradation Initiative in the framework of the "Reversing Land Degradation in Africa by Scaling-up Evergreen Agriculture" project. [ELD-Ghana-Report-final-240120.pdf](https://eld-initiative.org/ELD-Ghana-Report-final-240120.pdf) (eld-initiative.org).



La prémisse du modèle Reverdir les communautés est, dans sa forme la plus simple, qu'un environnement prospère est essentiel à l'atteinte des résultats de développement communautaire nécessaires au bien-être de l'enfant. Un résumé complet des preuves du lien entre la restauration des terres et les Objectifs de développement durable a été détaillé par l'International Resource Panel (IRP) (2019).⁷ Heger, Zens et Bangalore (2020)⁸ fournissent des preuves empiriques d'une réduction significative de la pauvreté en réponse aux améliorations de la végétation et de la santé des sols résultant des activités de restauration de l'environnement. En outre, ils ont constaté que ce sont les communautés rurales les plus vulnérables qui bénéficiaient de manière disproportionnée des plus fortes réductions de la pauvreté résultant des améliorations environnementales – plus que des revenus. Cela suggère que l'amélioration des conditions environnementales est potentiellement une approche plus efficace pour améliorer le bien-être des plus vulnérables que de se concentrer simplement sur le revenu.

Les approches participatives de gestion communautaire des ressources naturelles se sont avérées être le moyen le plus efficace d'assurer des résultats inclusifs et équitables pour les personnes et l'environnement.⁹ En plus des approches de planification participative qui renforcent la confiance et la cohésion communautaire, Reverdir les communautés cherche à s'appuyer sur les connaissances autochtones, d'un large éventail de groupes de la communauté, pour co-crée des solutions de restauration des terres et de la mer appartenant localement.¹⁰ Les champions locaux et les approches de vulgarisation de l'agriculteur à l'agriculteur (F2FE) sont également un élément clé pour assurer un renforcement efficace des capacités en matière de restauration et de pratiques agricoles durables, comme l'ont démontré Kiptot et Franzel.¹¹

2.6 Contextes dans lesquels le modèle a fonctionné

2.6.1 Dans quels pays le modèle, ou des parties de celui-ci, a-t-il été testé et validé ? Indiquez si les économies sont rurales, urbaines, fragiles ou en transition.

Le modèle de projet FMNR, qui reflète un processus de planification communautaire similaire et introduit le FMNR et d'autres approches complémentaires, a été mis en œuvre avec succès dans 27 pays (Somalie, Éthiopie, Kenya, Tanzanie, Rwanda, Ouganda, Malawi, Afghanistan, Mongolie, Zambie, Zimbabwe, Lesotho, Royaume d'Esawatini, République démocratique du Congo, Soudan du Sud, Tchad, Niger, Mali, Burundi, Ghana, Sénégal, Inde, Myanmar, Indonésie, Timor-Leste, Haïti et Sri Lanka) par le biais de programmes régionaux et / ou de subventions World Vision. Ces communautés ont été principalement des milieux ruraux où la plupart des membres de la communauté dépendent directement de l'environnement pour leurs moyens de subsistance, tels que l'agriculture ou le

pastoralisme. Veuillez consulter les exemples de projets dans la section des preuves pour plus de détails. L'approche complète de Reverdir les communautés est actuellement mise à l'essai en Ouganda, avec les partenaires Catholic Relief Services et CARE International.

2.6.2 Quels facteurs contextuels (p. ex., culturels, politiques, religieux, locaux et / ou nationaux) ont été trouvés dans les données probantes pour influencer sur la probabilité de succès ou d'échec du modèle et pourquoi ? (p. ex., force de la société civile, capacité des partenaires, environnement physique, engagement communautaire, etc.)

Par conséquent, ce modèle est largement applicable dans la plupart des milieux ruraux. Dans les milieux périurbains, il doit y avoir suffisamment de parties de la communauté qui dépendent de l'environnement naturel, sinon il n'y aura pas assez d'adhésion. Il est peu probable que ce modèle fonctionne en milieu urbain ; cependant, dans ces contextes, des approches telles que les jardins potagers ou similaires pourraient encore être introduites. Pour les

⁷ IRP (2019).

⁸ Heger, M., Zens, G., & Bangalore, M. (2020).

⁹ Buono & Rao (2016).

¹⁰ Elias, M. (2018). 'Mobilizing indigenous and local knowledge for successful restoration', Lessons for gender-responsive landscape restoration, GLF Brief 4, (Biodiversity International, CIFOR, Global Landscapes Forum, CGIAR). GLF-Brief-4.pdf (globallandscapesforum.org).

¹¹ Kiptot, E. & Franzel, S. (2019). Developing sustainable farmer-to-farmer extension : experiences from the volunteer farmer-trainer approach in Kenya, International Journal of Agricultural Sustainability, 17:6, 401-412, DOI : 10.1080/14735903.2019.1679576 (PDF) Développer la vulgarisation agricole durable : expériences de l'approche agriculteur-formateur bénévole au Kenya. Disponible sur: https://www.researchgate.net/publication/337043149_Developing_sustainable_farmer-to-farmer_extension_experiences_from_the_volunteer_farmer-trainer_approach_in_Kenya [consulté le 25 novembre 2021].

communautés qui sont plus dispersées géographiquement ou qui contiennent des communautés nomades, l'équipe de projet doit décider de créer ou non de multiples plans de paysage pour capturer les zones et les sous-communautés disparates. Ces plans peuvent ensuite être rassemblés pour former un plan de paysage plus large pour l'ensemble de la région.

Le modèle sera probablement plus facile à mettre en œuvre dans les domaines où il existe déjà un degré élevé de confiance, de cohésion sociale ou de capital social. S'il y a des niveaux extrêmement élevés de conflit au sein d'une communauté, cela peut empêcher la communauté de s'unir sur un plan de restauration paysagère. Cependant, si le conflit est basé sur les ressources naturelles (par exemple, les agriculteurs et les éleveurs se disputent l'utilisation des terres), ce modèle peut être introduit comme une initiative de consolidation de la paix pour remédier à ce problème.

Ce modèle est facilement adaptable si la capacité des partenaires, des gouvernements ou des institutions locales est faible ou élevée. S'il existe une capacité élevée dans l'un de ces domaines, World Vision soutient simplement les structures existantes et agit en tant que facilitateur entre la communauté et ces institutions pour s'unir autour d'un plan de restauration paysagère. Cependant, si l'un de ces domaines est faible, la boîte à outils des techniques de plaidoyer est utilisée pour renforcer des choses telles que la capacité des agents de vulgarisation agricole à fournir une formation ou la capacité des peuples autochtones à accéder aux produits forestiers.

3. Conception du modèle de projet et qualité de mise en œuvre

3.1 Éléments essentiels

3.1.1 Quelles sont les interventions essentielles du modèle qui devraient toujours être au cœur de la conception et de la mise en œuvre dans tous les contextes ? Quels sont les indicateurs essentiels qui (le cas échéant) devraient être inclus dans le plan de S&E des programmes et projets techniques ?

Les étapes 1 à 4 de la méthodologie (consultation, cartographie du paysage, planification de la restauration du paysage et mise en œuvre du plan) sont les interventions essentielles du modèle. En outre, ces mesures doivent toujours être prises de manière à inclure l'ensemble de la communauté, y compris les femmes, les personnes handicapées, les enfants, les adolescents et les jeunes.

Les indicateurs essentiels pour ce modèle de projet ont été identifiés dans le Tableau du modèle logique standard à la section 2.3 ci-dessus.

3.1.2 Quelles sont les caractéristiques négociables qui peuvent être adaptées à différents contextes ? (donnez des détails à la section 3.7)

Les techniques spécifiques de plaidoyer et de restauration qui sont sélectionnées par la communauté pour restaurer leur environnement seront différentes dans chaque contexte. Par conséquent, ils sont conçus comme une « boîte à outils » que les membres de la communauté choisissent.

3.2 Besoins en personnel et compétences

3.2.1 Pour mener à bien ce projet, de quel personnel aura-t-on besoin ?

- **Au niveau du Bureau national :**

Assurer la présence et les services d'un responsable technique avec une équipe interdisciplinaire de spécialistes sur la foi et le développement, la gestion des ressources naturelles, l'agriculture et EGISPH. Il / elle devraient connaître le modèle de projet Reverdir les communautés pour être en mesure de faciliter la conception et la mise en œuvre.

- **Au niveau du Programme régional (PA) :**

- o Un champion des approches de reverdissement, et une personne-ressource de gestion des ressources naturelles et de résilience – les deux qui ont plus de 70 pour cent de leur temps à consacrer au projet.
- o Un champion de Empowered Worldview et de Voix et actions citoyennes (si l'un de ces modèles de projet est inclus dans la conception).
- o Un soutien de la part du gestionnaire de l'AP, ainsi que du personnel financier clé sera nécessaire ; un projet peut avoir un personnel désigné
- o Soutien technique à la conception, au suivi et à l'évaluation (CSE) pour le S&E participatif, la cartographie et les rapports ; un projet doit avoir un personnel de S&E désigné
- o Support technique EGISPH ou personne-ressource désignée

- **Au niveau du Bureau de terrain :**

Les facilitateurs de développement (FD) seront le personnel clé qui facilitera l'élaboration et supervisera la mise en œuvre des plans de Reverdissement. Le FD doit au moins avoir un diplôme en environnement / GRN / foresterie / agroforesterie ou dans d'autres domaines connexes. Le nombre de FD doit être examiné attentivement car la charge de travail peut varier en fonction du nombre et du type d'interventions qu'un projet / programme a l'intention de mettre en œuvre, de la répartition de la population cible et du soutien disponible par le biais du système de vulgarisation du pays. Dans la mesure du possible, l'équilibre entre les genres devrait être maintenu au sein des FD.

3.3 Budget

3.3.1 Sur la base de données probantes, quels sont les éléments de coût typiques de la mise en œuvre de ce modèle ? Donnez un aperçu des besoins en ressources et donnez des exemples.

Planification des finances et budgétisation

Les coûts typiques impliqués dans ce modèle comprendront :

1. Frais de personnel pour le personnel susmentionné.
2. Coût des études d'analyse de contexte.
3. Événements et réunions au niveau communautaire. Ceux-ci peuvent inclure des ateliers et des réunions avec des membres clés de la communauté pour déterminer la pertinence du modèle, des réunions du Comité de reverdissement pour planifier et hiérarchiser les zones à restaurer et pour élaborer des plans d'action, des réunions régulières d'examen et de réflexion du Comité de reverdissement (trimestrielles ou semestrielles comme prévu), ainsi que des célébrations annuelles et des nouvelles prévisions pour le Plan de reverdissement et la surveillance au niveau communautaire.
4. Événements et réunions au niveau du projet / AP – par exemple, réunions avec les parties prenantes et organisation d'événements d'apprentissage et de partage.
5. Rémunération / incitations pour les experts gouvernementaux / le personnel de vulgarisation local et les dirigeants / formateurs locaux, ainsi que l'indemnité / le soutien de déplacement si nécessaire.
6. Activités de renforcement des capacités – y compris les pratiques locales et autochtones existantes, la boîte à outils des techniques de Reverdir les communautés (y compris le FMNR) et les techniques de plaidoyer et / ou de médiation des conflits sélectionnées par les membres de la communauté. Cela comprendra également des activités de renforcement des capacités du personnel.
7. Financement direct pour les partenaires exécutants afin de renforcer les capacités ou de soutenir les groupes de restauration existants.
8. Fourniture d'outils ou de ressources pour certaines techniques de restauration – par exemple, la récupération de l'eau ou l'équipement de pépinière. L'aide aux options de restauration fournie à une communauté peut être adaptée en fonction du budget de l'AP / projet.
9. Activités d'éducation et / ou d'engagement avec les enfants, les adolescents et les jeunes.
10. Ligne budgétaire consacrée à l'égalité entre les genres, inclusion sociale et des personnes en situation de handicap pour les actions positives, telles que le budget pour l'hébergement des personnes handicapées, l'engagement auprès des organisations de défense des droits des femmes et des organisations de personnes handicapées (OPH), ou la formation sur la violence à base de genre.

3.3.2 Y a-t-il des économies d'échelle à prendre en compte ? (donnez des détails à la section 3.7)

Parce que ce modèle est tellement adapté et contextualisé à chaque communauté, il n'y a pas beaucoup d'économies d'échelle à considérer. Cependant, le projet devrait toujours viser l'ensemble de la communauté, au lieu de sous-groupes, car c'est le moyen le plus efficace et le plus efficace de faire fonctionner le modèle.

3.4 Partenariat

3.4.1 Décrire brièvement les preuves des partenariats qui ont réussi et de ceux qui n'ont pas réussi. Fournir des liens vers des documents plus détaillés tels que des études de cas, le cas échéant.

Comme tout paysage terrestre ou marin à restaurer implique de nombreuses parties prenantes, il est essentiel de s'associer à la planification et à la mise en œuvre de ce modèle de projet. Les projets de FMNR ont délibérément inclus le groupe de parties prenantes le plus large possible pour obtenir un impact maximal. Dans le cadre du projet FMNR Afrique de l'Est, cela comprenait un engagement avec le gouvernement local pour que le FMNR soit incluse et budgétisée dans les plans départementaux des ONG partenaires fournissant une formation. Cependant, comme pour tous les programmes de World Vision, le partenariat dépend du contexte. Dans une étude intitulée « Effets des institutions locales sur l'adoption des innovations agroforestières : preuves de la Régénération naturelle assistée / gérée par l'agriculteur et de ses implications pour les moyens de subsistance ruraux au Sahel »,¹² il a été constaté que « dans les zones dotées d'institutions formelles et informelles bien structurées, les populations semblent avoir adopté une meilleure attitude de collaboration avec le gouvernement local en élaborant des plans pour une bonne gestion et protection des ressources naturelles, y compris les pratiques FMNR. Cependant, dans les domaines où ces commissions sont assimilées à des institutions gouvernementales, la volonté de susciter des incitations en faveur d'une meilleure gestion des ressources naturelles est moins perçue. Ainsi, la participation des gouvernements et des autres partenaires dépendra de leur force, de leur fiabilité et de leur formalité respectives dans chaque communauté.

Les principaux partenaires sont susceptibles d'inclure un large éventail d'organisations et de groupes communautaires, de dirigeants locaux, d'écoles, de chefs religieux et d'organisations, de gouvernements locaux et de ministères ou départements de l'agriculture, de l'environnement, de l'eau, des forêts et / ou de la pêche. D'autres partenariats peuvent également inclure le secteur privé et les instituts de recherche. Il est important que des partenariats soient développés pour une collaboration significative, avec les valeurs et les objectifs prioritaires pour la restauration du paysage par la communauté compris et soutenus par tous. Ce tableau montre à quoi pourrait ressembler un projet typique avec des partenaires.

¹² Binam, J.N., Place, F., Djalal, A.A. et al. (2017). Effects of local institutions on the adoption of agroforestry innovations: evidence of farmer managed natural regeneration and its implications for rural livelihoods in the Sahel. *Agric Econ* 5, 2. <https://doi.org/10.1186/s40100-017-0072-2>.

Partenaire	Détermination de la portée et consultation	Cartographie et restauration environnementales	Reverdissement	Autre	Type de déploiement
Organisations à base communautaire (CBO / OCB)	X	X	X		Les OCB qui travaillent déjà à la restauration de l'environnement devraient être habilités à poursuivre et à diriger ce travail dans le cadre de Reverdir les communautés. Les organisations communautaires qui se concentrent sur d'autres domaines tels que la santé ou l'éducation peuvent simplement être consultées au stade du cadrage.
Organisations environnementales, d'adaptation au climat ou de conservation	X	X	X		Il peut s'agir d'ONG ou liées au gouvernement ou au secteur privé, et elles se concentrent davantage sur les composantes biophysiques de l'environnement et / ou les systèmes de production. Ils seront probablement en mesure de soutenir de nombreux éléments du projet, tels que les analyses contextuelles, la formation à la gestion naturelle des ressources ou aux pratiques de production durable, le suivi et l'évaluation ou la recherche ; et seront importantes pour la collecte de preuves, le leadership éclairé et le plaidoyer.
Organisations de personnes handicapées (OPH) et organisations de défense des droits des femmes (WRO), groupes de jeunes, groupes autochtones et groupes de femmes	X	X	X		Ces groupes seront probablement représentatifs des populations EGISPH que le modèle de projet tente d'atteindre et devraient donc être profondément impliqués pour comprendre les besoins de ces groupes de population en ce qui concerne leur paysage terrestre / paysage. Il convient de veiller à ce que des pratiques de restauration choisies soient accessibles aux diverses personnes de ce groupe et que leurs voix soient entendues lors de la détermination des priorités. Des partenariats financés devraient être recherchés avec des organisations telles que les OPD et les WRO pour tirer parti de leur expertise en matière de conception, de mise en œuvre et de suivi, d'évaluation et d'apprentissage.
Communautés confessionnelles et chefs religieux	X	X	X		Comme chez les écoles, les communautés religieuses ont souvent accès à un emplacement physique dans l'environnement qui peut devenir un site de démonstration pour une activité de restauration, ou être en mesure de fournir des groupes de bénévoles pour des actions communautaires. Les chefs religieux peuvent être influents pour atteindre les membres de la communauté avec des messages et devraient donc être impliqués à toutes les étapes.
Dirigeants et chefs locaux	X	X	X		Dans certains contextes, les chefs traditionnels / coutumiers comme les chefs ont le pouvoir « de facto » ou même « de jure » de résoudre les différends relatifs aux ressources naturelles, d'attribuer la propriété foncière et les droits d'utilisation, et de mobiliser les communautés pour le travail collectif. En tant que tel, il est essentiel de comprendre leur rôle, de consulter profondément et de travailler avec les dirigeants locaux tout au long du processus de reverdissement des communautés pour développer l'adhésion et la légitimité, et de soutenir les activités et, en fin de compte, la durabilité des résultats.
Autorités locales	X	X	X		La participation des autorités locales dépendra de la capacité du gouvernement. Lorsque vous travaillerez avec des gouvernements de grande capacité, il sera crucial de comprendre le budget et les priorités actuels du gouvernement en matière de restauration du paysage et de plaider en faveur de changements dans ces priorités gouvernementales qui soutiendront la protection et la restauration en cours ou l'environnement. En outre, il est essentiel de comprendre et de travailler avec les institutions gouvernementales les plus locales, telles que les commissions de gestion foncière des villages ou les partenariats de construction, le cas échéant.
Agents de vulgarisation gouvernementaux	X	X	X		Les agents de vulgarisation ont été des partenaires essentiels dans presque tous les projets FMNR. Ces agents fournissent une formation sur les pratiques forestières, agricoles et halieutiques et ont donc le potentiel d'être de puissants agents de changement dans le projet. Les projets RGC devraient chercher à travailler avec ces agents dans le cadre d'un processus de co-apprentissage dans la mesure du possible.
Ministères nationaux – par exemple, agriculture, pêche et forêts	X		X		Le gouvernement national peut ne pas être impliqué directement dans le projet, mais les politiques nationales devraient être analysées pour toute politique complémentaire telle que les objectifs de reboisement ou les budgets. S'il y a lieu, le projet peut chercher à faire rapport concernant ces objectifs ou à accéder au financement en conséquence. Cela peut être important pour les bailleurs, pour la mise à l'échelle et pour la durabilité. Certains ministères nationaux peuvent également avoir des accords-cadres clés qui peuvent soutenir la façon dont le personnel de vulgarisation et d'autres acteurs travaillent ensemble.

Écoles et groupes d'enfants, d'adolescents et de jeunes (EAJ)	X	X	X		Les écoles et les groupes d'enfants et d'adolescents peuvent devenir des groupes où des activités de restauration ont lieu et un lieu de consultation avec les enfants et les adolescents sur la façon dont ils souhaitent participer à la restauration de leur paysage. Reverdifier les communautés peut également s'engager avec les enfants et les adolescents par le biais d'autres approches, telles que la recherche dirigée par les enfants, le dialogue inter-générationnel, l'établissement de liens entre les programmes d'apprentissage des compétences de vie élaborés localement et les projets RGC, la Réduction des risques de catastrophe ou les clubs environnementaux dans les écoles, et la participation des enfants à la prise de décision.
Organisations de recherche				X	Les organismes de recherche peuvent aider à choisir les pratiques de restauration les plus appropriées pour la communauté, à mesurer des impacts plus complexes tels que la fertilité des sols ou la capture du carbone, ou à conseiller sur les défis qui se posent ou à répondre aux questions soulevées par la communauté. Les organismes de recherche fortement engagés dans l'intégration des actions EGISPH dans la pratique de la restauration doivent être sélectionnés.
Universités locales (par exemple, celles qui proposent des cours de foresterie, d'agriculture, d'agroforesterie ou d'adaptation au climat)				X	Les universités locales peuvent avoir des étudiants de grande capacité prêts à aider à la collecte de données ou de mesures biophysiques, ou d'autres informations locales ou de soutien qui peuvent aider à la planification, la mise en œuvre et la mesure. Des efforts devraient être faits pour assurer l'équilibre entre les sexes dans la sélection des étudiants à aider.
Secteur privé	X			X	Les organisations du secteur privé devraient être prises en considération au stade du cadrage du champ d'application. Ils peuvent être un agent de dégradation de l'environnement (une société d'exploitation forestière) ou un agent de changement positif (un programme de crédits carbone). Leur rôle dans le paysage doit être envisagé et planifié – surtout s'il existe des activités qui pourraient s'avérer mutuellement bénéfiques pour l'environnement, la communauté et les partenaires du secteur privé. Ils peuvent apporter des ressources pratiques utiles. Ils sont également essentiels à la programmation des moyens de subsistance connexes.
Acteurs du marché				X	Les acteurs / partenaires du marché jouent un rôle dans le processus de commercialisation. Cela peut également inclure de plus petits acteurs du marché tels que des micro-entrepreneurs ou des détaillants d'intrants agricoles qui contribuent à la solution identifiée (par exemple, du matériel de semis direct ou des semis d'arbres) ou des services agricoles. Ils deviendront des parties prenantes et des partenaires très importants dans les cas où le projet RGC est mis en œuvre avec une composante de Développement de la chaîne de valeur locale (LVCD).

3.5 Redevabilité

Les activités de suivi et d'évaluation et l'approche de partenariat solide de ce modèle de programme permettront une redevabilité devant la communauté, à la prise de décision interne, à l'apprentissage, à l'amélioration et à la gestion des connaissances et constitueront un mécanisme de génération et de partage de données probantes avec les donateurs, les principales parties prenantes externes et les décideurs.

Le suivi et l'évaluation de ce projet adopteront une approche participative, dans laquelle les communautés elles-mêmes sont fortement impliquées dans l'évaluation des processus et des résultats en fonction de leurs objectifs souhaités tels que définis dans leurs plans de restauration du paysage. Les indicateurs seront éclairés par des évaluations communautaires des conditions du paysage terrestre et marin par le biais de l'Indice de reverdissement ou du suivi communautaire « science citoyenne » d'indicateurs non techniques observables tels que le nombre d'arbres, la biodiversité, etc. La preuve des changements dans les indicateurs sociaux, économiques et environnementaux sera éclairée par des enquêtes d'évaluation, des évaluations communautaires et des données externes. L'examen et l'évaluation participatifs tout au long des processus du projet par le biais des comités communautaires de restauration du paysage, de l'adaptation de la technologie agricole et du partage des résultats, et des processus d'examen de la planification de la restauration du paysage, permettront de s'assurer que le projet répond aux attentes des ménages et de la communauté, et que des preuves sont générées qui peuvent être partagées avec d'autres.



La cartographie des zones de restauration dans un système d'information géographique (en utilisant le compte organisationnel ArcGIS de World Vision ou des outils simples et disponibles gratuitement tels que Google Earth ou Restor, entre autres) est fortement encouragée dans le modèle de projet. Cela facilitera le partage des activités de restauration avec d'autres acteurs du secteur (à l'intérieur et au-delà de World Vision), la collaboration au niveau local et le suivi des changements d'indicateurs tels que la couverture forestière ou la dégradation des terres par des ensembles de données externes. Le suivi d'indicateurs tels que les hectares de terres ou de mer en cours de restauration et les changements d'indicateurs clés tels que la densité des arbres permettront de quantifier la contribution du projet aux objectifs nationaux et mondiaux de restauration des terres, de séquestration du carbone et de conservation de l'environnement.

3.6 Adaptation aux contextes fragiles et aux économies en transition

3.6.1 Décrire les aspects du modèle et du processus qui devraient être adaptés dans des contextes fragiles et énumérer toute adaptation aux outils et aux matériaux disponibles (fournir des liens dans la partie 5).

Reverdifier les communautés est une intervention cruciale dans de nombreux contextes fragiles. Un rapport de l'IIDD et du PNUE a révélé qu'au cours des 60 années précédant 2009, au moins 40 % de tous les conflits intraétatiques étaient liés à la disponibilité des ressources naturelles.¹³ Le modèle FMNR a été mis en œuvre avec succès dans plusieurs contextes fragiles, notamment en Somalie, au Soudan du Sud, au Tchad, au Zimbabwe, en Haïti et en Éthiopie. On s'attend à ce que le modèle Reverdifier les communautés soit également applicable dans ces contextes, mais qu'il puisse nécessiter des modifications telles que :

- intégrer l'outil « Intégrer la paix et la sensibilité aux conflits de World Vision » dans l'étape de l'analyse contextuelle
- utiliser, le cas échéant, l'Approche de programmation du contexte fragile
- promouvoir uniquement des techniques de plaidoyer adaptées aux contextes fragiles et, dans certains contextes, réduire l'engagement avec les responsables gouvernementaux et se concentrer uniquement sur les structures communautaires jusqu'à ce qu'il y ait un système de gouvernement local plus stable
- promouvoir uniquement des techniques de restauration qui sont abordables et accessibles pour ces communautés – telles que le FMNR
- donner la priorité aux techniques de restauration qui peuvent avoir des retours « plus rapides » (telles que les techniques de collecte d'eau à petite échelle) si la communauté peut envisager la migration ou si le déplacement est un risque
- chercher à intégrer les activités de restauration dans les programmes de travail contre rémunération – comme on l'a vu avec le FMNR dans le projetSomRep en Somalie
- intégrer des interventions supplémentaires de consolidation de la paix ou des approches spécifiques sensibles aux conflits.

¹³ Matthew, R., Brown, O., & Jensen, D. (2009). From Conflict to Peacebuilding: The role of natural resources and the environment. UNEP

3.6.2 Décrire quels aspects du modèle et du processus devraient être adaptés dans les économies en transition ou si différentes approches peuvent être intégrées (c.-à-d. programmation en espèces). Énumérez toute adaptation aux outils et au matériel disponibles (fournissez des liens dans la partie 5).

La principale adaptation que Reverdir les communautés doit prendre en compte dans les économies en transition est de savoir si cette communauté passera des économies agricoles / pastorales à des chaînes de valeur ou des entreprises radicalement différentes. Si le profil de la communauté est relativement inchangé, des adaptations minimales seront nécessaires. Toutefois, si le profil économique de la collectivité évolue fortement, il faut l'intégrer à la façon dont la communauté cartographie ce dont elle a besoin de l'environnement maintenant et à l'avenir pour répondre à ces besoins. Cela pourrait inclure de nouvelles entreprises ou des chaînes de valeur.

3.7 Modèles de projets d'intégration favorables

3.7.1 Donner des exemples sur la façon dont ce modèle peut être efficacement combiné avec d'autres modèles pour améliorer le bien-être des enfants.

Ce modèle, et la restauration de l'environnement naturel, est fondamental pour tous les modèles de projet World Vision. Il peut être intégré dans un programme Building Secure Livelihoods (« Bâtir des moyens de subsistance sécurisés ») comme un moyen de fournir des options plus robustes à la communauté au-delà de la seule Agriculture climato-intelligente et du FMNR. Il pourrait également être envisagé dans les dernières étapes de Ultra Poor Graduation (« Progression des ultra pauvres »), lorsque les membres de la communauté ont atteint un revenu et des moyens de subsistance plus stables. Il est fortement recommandé que ce modèle soit intégré aux approches et aux modèles de développement économique tels que Local Value Chain Development (« Développement de la chaîne de valeur locale ») (LVCD) ou Savings for Transformation (« L'Épargne pour la transformation ») (S4T) pour s'assurer que la communauté profite pleinement des avantages économiques qui peuvent être libérés d'un environnement prospère. Le modèle peut également être fait en conjonction avec la programmation EAH – en particulier autour de la disponibilité et de la propreté des sources d'eau naturelles.

Pour les communautés qui pratiquent déjà l'Agriculture sensible à la nutrition ou l'Agriculture climato-intelligente, le modèle Reverdir les communautés serait une graduation naturelle pour qu'elles commencent à réfléchir aux facteurs non agricoles pour la culture des aliments (la disponibilité de l'eau, la fertilité, l'érosion. . .) Le modèle peut être programmé aussi en conjonction avec Empowered Worldview (« Vision du monde autonomisée ») - en particulier avec les chevauchements concernant le but de Reverdir les communautés de soutenir les individus à avoir plus d'espoir et un sentiment d'agence sur la restauration de leur environnement et leur sentiment d'espoir pour l'avenir. En outre, l'outil « Renforcement d'un mécanisme communautaire de signalement et de référence » (dans le cadre de l'AC) peut être efficacement combiné à ce modèle pour garantir la mise en place d'un mécanisme fonctionnel et accessible de signalement et de référence pour les enfants présentant différentes vulnérabilités pouvant être référés vers des services appropriés lors de crises causées par le changement climatique.

3.7.2 Le cas échéant, décrire brièvement comment le modèle peut fonctionner avec Citizen Voice and Action (CVA) (« Voix et action citoyennes »), Celebrating Families (CF) (« Célébrer les familles ») ou Channels of Hope (CoH) (« Canaux de l'espoir ») ou le modèle favorable Empowered Worldview. (Donner des détails à la section 3.7)

CVA sera fourni comme une option qui peut être sélectionnée dans le cadre de la boîte à outils des techniques de plaidoyer. Ce modèle est très complémentaire à Empowered Worldview (EWV) étant donné qu'il met l'accent sur le « reverdissement des mentalités » et la promotion d'un sentiment d'espoir en conjonction avec la restauration de l'environnement. S'il y a lieu, il est recommandé que le EWV soit fait en collaboration avec Reverdir les communautés. La méthodologie EWV se concentre sur l'identification et la formation des leaders religieux et autres influenceurs communautaires, y compris les femmes et les jeunes. Leur participation est essentielle à l'acceptation par la communauté de l'accent mis par EWV sur l'encouragement de l'initiative personnelle, plutôt que d'attendre le

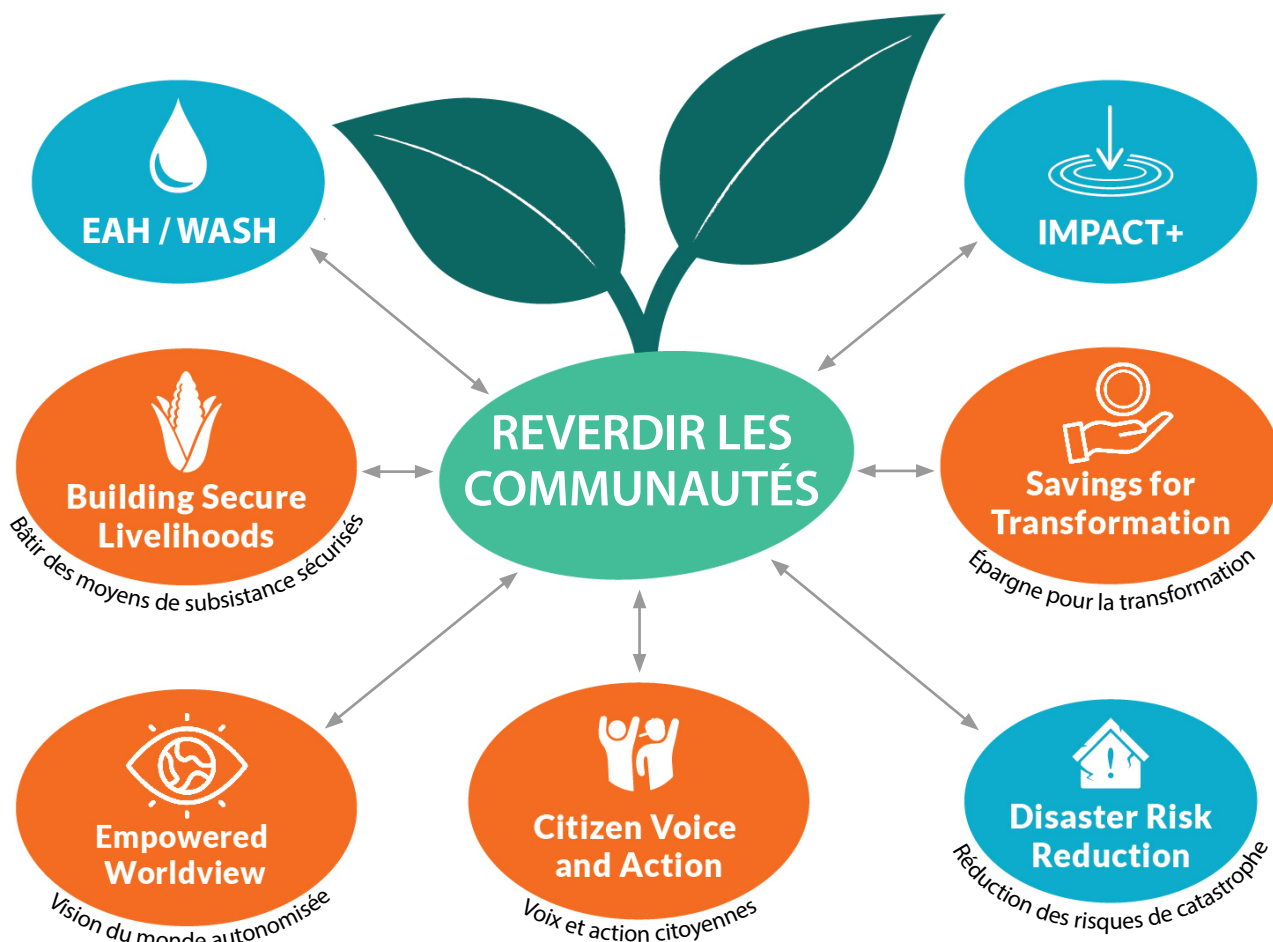


Figure 4. Modèle de projet de Reverdir les communautés

soutien du gouvernement ou des organismes d'aide. Ces dirigeants encadrent ensuite d'autres membres de la communauté lorsqu'ils commencent des activités de Reverdir les communautés telles que la diversification de la production agricole et animale ou la construction de réservoirs pour conserver l'eau de pluie pour l'irrigation pendant la sécheresse.

EWV a été mis en œuvre dans 26 pays. Au fur et à mesure que le programme EWV s'étend à d'autres domaines, la méthodologie commence à aller au-delà de l'accent mis sur les moyens de subsistance pour encourager les efforts de consolidation de la paix et inspirer les communautés à développer leurs propres solutions aux problèmes communautaires tels que la négligence et l'éducation des enfants, qui sont souvent influencés par les points de vue traditionnels.

3.8 Outil d'assurance qualité de la conception et de la mise en œuvre (DIQA)

3.8.1 Utiliser les outils DQA et IQA pour décrire les éléments essentiels et les normes de qualité minimales à appliquer lors de l'évaluation de la conception et de la mise en œuvre du modèle dans le cadre des programmes / projets techniques. Veiller à ce que le guide et les outils de qualité du programme LEAP 3 soient pris en compte.¹⁴

¹⁴ <https://www.wcentral.org/community/EL/Pages/Programme-Quality-and-LEAP-3.aspx>.

4. Liens et intégration

4.1 Accent sur l'enfant

4.1.1 Participation des enfants

Décrire la manière dont le modèle établit la participation significative à la conception, à la mise en œuvre, au suivi et à l'évaluation du projet, ainsi que tout impact prévu sur la participation des enfants à d'autres aspects de leur vie.

World Vision a mené une étude en 2020 pour recueillir les idées des enfants et des jeunes sur la façon dont ils voulaient s'engager dans l'action climatique. Nous avons parlé à 121 enfants et jeunes (74 filles et 47 garçons) âgés de 10 à 17 ans de 12 pays : Albanie, Bangladesh, Bosnie-Herzégovine, Brésil, Chili, République démocratique du Congo (RDC), Ghana, Kenya, Mongolie, Nicaragua et Roumanie. Quatre-vingt-quatorze pour cent de ces participants souhaitaient prendre des mesures personnelles pour faire face aux changements climatiques, et l'un des thèmes communs de leurs réponses était de les maintenir au cœur de la programmation climatique.

Compte tenu de cela, les enfants, les adolescents et les jeunes doivent être impliqués de manière significative dans le processus de planification de la restauration des terres, où leur vision et leurs souhaits pour l'avenir du paysage dont ils hériteront devraient être pris en compte. Les enfants, les adolescents et les jeunes sont de puissants défenseurs et agents de changement dans la mise en œuvre des activités de restauration à travers leurs écoles, groupes, familles ou même sur des terres qu'ils ont accès à gérer. La participation par le biais de clubs d'environnement scolaire, d'activités d'éducation et de sensibilisation est une partie extrêmement importante des activités du projet. Cette activité doit respecter les principes suivants :



- mettre en place des mécanismes et des plateformes adaptés aux enfants, en ligne et hors ligne, pour faciliter l'engagement formel sûr et efficace des enfants dans l'élaboration des politiques climatiques
- veiller à ce que les enfants aient accès à la justice, y compris à des recours utiles et à la réparation des violations des droits de l'enfant dues à des atteintes à l'environnement et à des violations des droits de l'enfant liées au climat, par le biais de mécanismes de plainte adaptés aux enfants et tenant compte des sexospécificités à tous les niveaux, notamment en ratifiant le Protocole facultatif à la Convention relative aux droits de l'enfant établissant une procédure de présentation de communications
- veiller à ce que les enfants aient accès à des informations et à une éducation adaptées à leur âge, à leur genre et à leurs capacités sur la crise climatique et environnementale par le biais d'une éducation formelle et informelle afin de garantir que les enfants disposent des compétences et des connaissances nécessaires pour renforcer leur résilience et leur capacité d'adaptation, et pour leur donner les moyens d'influencer, de promouvoir et de créer un avenir plus durable.

4.1.2 Sauvegarde

Décrire comment l'intervention répondra aux Normes de protection des enfants et des adultes pertinentes.

Tous les processus et procédures de sauvegarde pertinents seront inclus dans le fonctionnement des interventions sur le terrain conformément aux politiques et procédures de World Vision Partnership et des Bureaux nationaux régissant les visites sur place, les interactions entre le personnel et les communautés, et la collecte et l'utilisation des données et des informations (y compris les photographies). Tous les membres du personnel seront sélectionnés de manière appropriée et une formation pertinente sera dispensée à tous les membres du personnel. Une évaluation des risques sera effectuée pour évaluer les risques spécifiques au contexte autour de la violence physique ou émotionnelle – y compris les blessures ou la discrimination par le personnel du programme, les partenaires, les membres de la communauté et d'autres affiliés – et des mesures d'atténuation appropriées seront déterminées. Une évaluation des partenaires concernant les risques liés à la protection sera effectuée pour s'assurer que les partenaires sont dignes de confiance avant de les engager dans le travail avec les membres de la communauté et les enfants. Avant d'impliquer les enfants dans toute activité, une évaluation des risques sera effectuée pour ne nuire à aucun enfant. Les mécanismes de plainte et de retours décrits dans la section sur la redevabilité auront des protocoles de comportement dans le cadre du partage de l'information et des incidents de protection.

4.2 Approche du programme de développement

4.2.1 Quelles informations pertinentes sont collectées à partir de l'évaluation du programme LEAP et des outils pertinents du chemin critique (y compris les outils d'analyse des causes profondes de l'étape 5) pour aider à éclairer la sélection de ce modèle ?

Le modèle de Reverdir les communautés est bien adapté au renforcement d'un Programme régional existant, dans le cadre d'un nouveau Programme régional ou même dans le cadre d'un Programme technique de Bureau national, en mettant fortement l'accent sur l'autonomisation des communautés, l'appropriation locale et les efforts soutenus à long terme pour garantir des résultats efficaces.

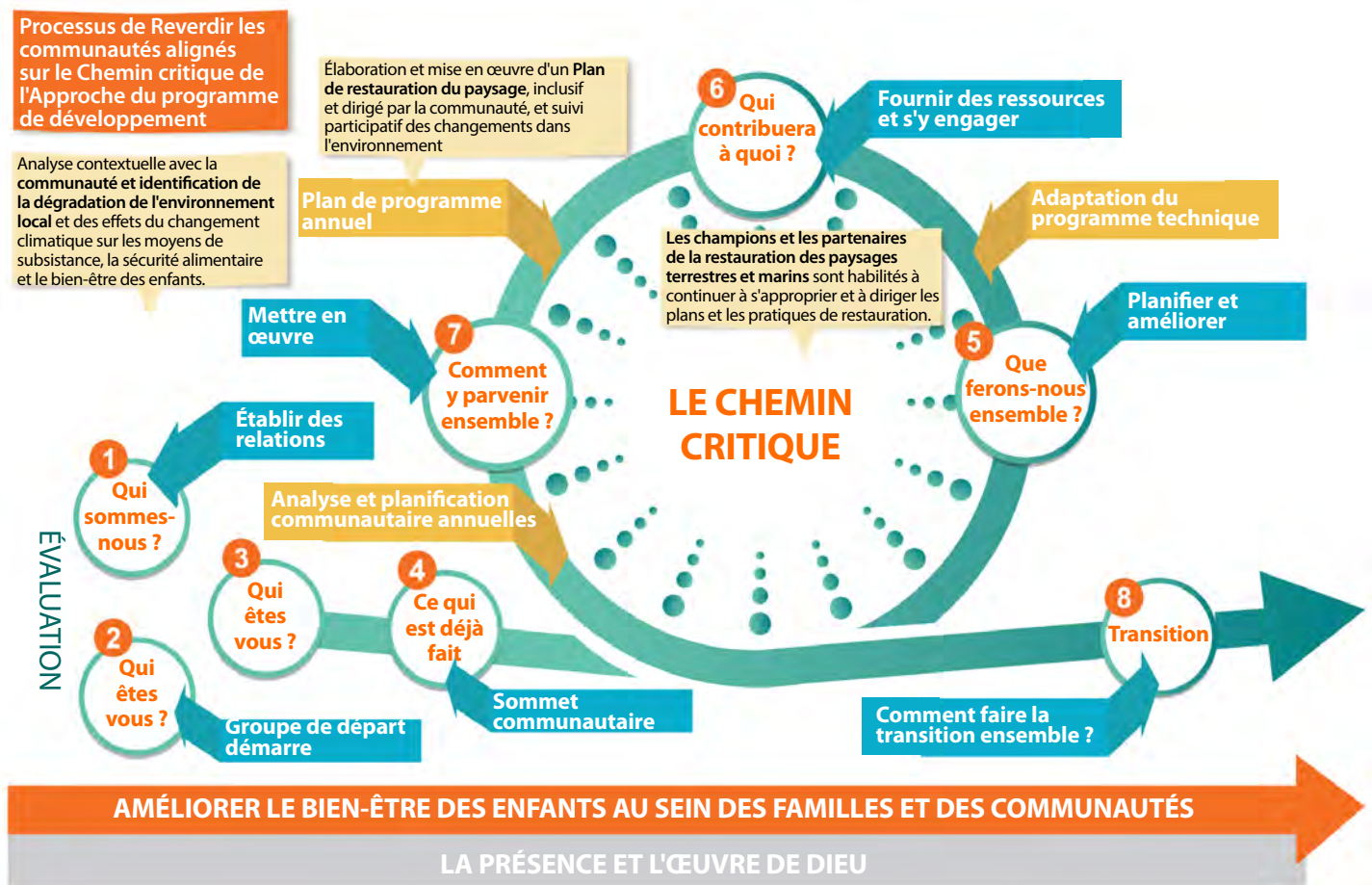


Figure 5. Processus de Reverdir les communautés alignés sur le Chemin critique de l'Approche du programme de développement

4.3 Foi

4.3.1 Décrire brièvement et donner des exemples de la façon dont la foi a été intégrée avec succès dans la mise en œuvre de ce modèle.

Le FMNR a été défendue dans le monde entier par des chefs religieux, y compris cette conférence FMNR de 170 chefs religieux au Malawi. Collaborer avec les chefs religieux et les organisations est un élément clé de Reverdir les communautés. Dans la foi chrétienne, le « soin de la création » est un principe central pour de nombreux individus et communautés afin de contextualiser pourquoi ils doivent protéger et restaurer l'environnement que Dieu leur a confié. Dans les contextes musulmans, il y a un concept similaire au soin de la création : « Et ne commettez aucun mal sur la terre après qu'elle a été mise en ordre : ce sera mieux pour vous, si vous avez la foi » (Sourate Al A'raf, « les hauteurs », verset 85). Des concepts similaires peuvent également être trouvés dans les religions bouddhiste et hindoue. Les chefs religieux peuvent favoriser ce message dans leurs services et cérémonies respectifs et peuvent devenir des dirigeants dans le plan de restauration de la communauté – en particulier autour du changement d'état d'esprit qui peut faire partie de ce processus de Reverdir les communautés. La zone autour de leurs lieux de culte a également le potentiel de devenir un site de démonstration pour les pratiques de restauration. La dernière version d'Empowered Worldview contient un module sur le soin de la création qui sera très complémentaire à ce programme.

4.3.2 Décrire comment ce modèle s'associe à l'église ou aux acteurs de la foi pour atteindre ses résultats. Si possible, donnez des exemples de cas où le partenariat avec l'église et / ou d'autres groupes confessionnels a été inclus avec succès dans la mise en œuvre de ce modèle.

Comme ci-dessus, les chefs religieux seront inclus dès le premier jour de ce modèle pour comprendre comment leur foi et leur congrégation comprennent les liens entre leur foi et l'environnement. Ces liens serviront de base à tous les messages et discussions communautaires à venir afin que le modèle soit adapté à ce contexte. En outre, l'église, la mosquée ou le temple peuvent devenir des sites de démonstration pour certaines techniques de reverdissement comme cela a été vu dans les projets précédents du FMNR.

Egalités entre les genres, inclusion sociale et des personnes en situation de handicap



4.4 Égalité entre les genres

4.4.1 Décrire brièvement comment les changements dans la participation, l'accès et le contrôle, et une plus grande égalité des genres influenceront la qualité de vie des femmes et des filles au sein des communautés.

Le manuel de ce modèle comprendra des conseils sur la façon de faire de ce modèle une approche intégrée de l'égalité des genres ou transformatrice de l'égalité des genres. Le Modèle d'intégration d'une perspective spécifique au genre comprendra :

- **Analyse des genres :** Une analyse comparative entre des genres est effectuée au stade de la conception.
- **Plan d'action pour l'intégration d'une perspective spécifique au genre :** Une feuille de route pour l'intégration d'une perspective spécifique au genre et un outil de redevabilité seront mis au point pour aider les projets à garantir que les considérations spécifiques au genre sont intégrées tout au long du cycle du projet.
- **Conception :** Les activités devraient répondre à des besoins, des obstacles, des préjugés et des désavantages spécifiques au genre (par exemple, formation, incitations, services ciblés différentiels). Les données et les indicateurs sont ventilés par genre, le cas échéant.
- **Partenariats :** La conception comprendra un partenariat avec des organisations / réseaux locaux de femmes dirigés par des femmes qui s'attaquent aux inégalités entre les genres.
- **Budget :** Il existera une ligne budgétaire sur le genre et l'inclusion.
- **Suivi et rapports :** Nous nous engageons à suivre et à faire rapport sur les résultats en matière d'égalité des genres.

L'Approche transformatrice en matière de genre concernera les programmes régionaux qui ont une capacité élevée en matière de programmation de genre et comprendra une approche « double ». Cela signifie que toutes les activités existantes de Reverdir les communautés seront spécifique au genre, tandis qu'une deuxième « piste » abordera les obstacles et les normes spécifiques qui entravent l'égalité des femmes au sein de cette communauté. Des conseils supplémentaires seront disponibles sur la page wvcentral du RGC lorsqu'elle sera développée.

Les deux approches viseront à ce que les femmes occupent au moins 40 % des postes de direction dans le cadre du programme, comme cela a été démontré dans la programmation de FMNR pour changer les attitudes au sein de la communauté selon lesquelles les femmes peuvent jouer un rôle décideur. Au cours de la phase de consultation communautaire, il y aura quelques réunions réservées aux femmes, où les femmes pourront exprimer les obstacles

et les facteurs qui facilitent leur participation. Si la violence est un problème, des interventions plus ciblées seront nécessaires pour prévenir la violence masculine à l'égard des femmes. Cela devrait être fait au niveau systémique (en abordant les normes) et au niveau des lois locales pour s'assurer qu'il y a des ramifications pour les auteurs. Si le problème est endémique, un programme Channels of Hope pour le genre devrait être envisagé pour s'attaquer directement à la violence.

La disponibilité accrue des ressources naturelles a des conséquences positives pour les genres en soi. Comme les femmes et les filles sont souvent les ramasseuses de bois de chauffage et d'eau, cette disponibilité accrue réduit leur temps de déplacement et améliore leur sécurité. En outre, les hommes et les garçons sont souvent les éleveurs dans les communautés pastorales et la disponibilité accrue de fourrage animal diminue également leur temps de voyage. Il en résulte que les filles et les garçons ont plus de temps pour l'école.

Handicap

Expliquez comment l'inclusion du handicap sera intégrée dans la conception du programme et tout au long du cycle du projet.

Le manuel de ce modèle comprendra des conseils pour atteindre les normes minimales d'intégration du handicap : 1) mener une Évaluation formative du handicap, 2) élaborer un plan d'action pour l'inclusion des personnes handicapées, 3) s'associer aux Organisations de personnes handicapées (OPH) et à d'autres parties prenantes concernées, 4) veiller à ce que l'inclusion du handicap soit une responsabilité partagée, 5) assurer l'inclusion du handicap dans les produits, 6) allouer le budget en conséquence, 7) surveiller, évaluer et rendre compte de l'inclusion du handicap (y compris la collecte adéquate et appropriée de données ventilées sur le handicap), et 8) adopter une approche « ne pas nuire » tenant compte du handicap.

Décrivez brièvement la manière dont le modèle entraînera des changements dans les politiques et les normes sociales affectant les personnes handicapées.

Les questions du handicap, de la pauvreté et de la durabilité environnementale sont inextricablement liées. Les personnes handicapées sont particulièrement exposées aux effets du changement climatique, tels que les catastrophes naturelles, l'insécurité alimentaire et les déplacements. Pour que le modèle de projet Reverdissement soit efficace en matière de développement durable et d'adaptation au changement climatique, il doit intégrer des principes de développement intégrant le handicap. L'adoption d'une approche fondée sur les droits pour plaider en faveur de l'amélioration des politiques et des normes favorise l'inclusion en augmentant l'accessibilité et la sensibilisation aux obstacles, et en renforçant la voix, les capacités et la sécurité socio-économique des personnes handicapées.

Décrivez les moyens spécifiques par lesquels le modèle renforcera le degré d'autonomisation et le pouvoir de décision des personnes en situation de handicap.

Les personnes handicapées ont peu d'accès et de contrôle sur les ressources au sein d'une communauté, principalement en raison du manque d'éducation, du manque de revenus, de l'exclusion sociale et des rôles limités dans la direction et la prise de décision. La participation active des personnes handicapées, de leurs familles et de leurs organisations représentatives à la planification, à la prise de décision, à la conception et à la mise en œuvre de toutes les initiatives pertinentes garantira l'inclusion des voix, des idées et des besoins. Veillez à ce que les personnes handicapées ne soient pas seulement des bénéficiaires, mais aussi des partenaires actifs et des parties prenantes dans les opportunités de subsistance améliorera l'accès aux ressources, l'indépendance financière et bénéficiera aux familles et à la société en général.

Décrivez brièvement comment l'inclusion accrue des personnes handicapées améliorera l'objectif d'une plus grande cohésion communautaire.

L'inclusion du handicap est une question transversale, et si les obstacles et les besoins des plus vulnérables, en particulier les enfants handicapés, ne sont pas résolus, les objectifs d'avoir des communautés prospères ne seront pas atteints. Dans la mesure du possible, les projets utiliseront une approche « double », en veillant à ce que les perspectives du handicap soient incluses et que les initiatives soient pleinement accessibles à toutes les personnes handicapées, parallèlement aux actions spécifiques au handicap prises pour accroître l'autonomisation et la participation des personnes handicapées.

4.5 Plaidoyer local à national

4.5.1 Améliorer l'environnement politique national en ce qui concerne les objectifs du BEE et les Objectifs de développement durable

Le modèle Reverdir les communautés comprend la construction d'un mouvement de base ascendant à travers la mobilisation des membres de la communauté pour soutenir la restauration des terres dans leur communauté. Ces champions communautaires sont également encouragés et soutenus pour partager ce message au-delà de leur propre communauté et peuvent utiliser la radio, les médias, les visites d'échange, les sites de démonstration, entre autres approches pour le faire.

Lorsqu'un soutien supplémentaire ou une meilleure fourniture de services est requis de la part du gouvernement local, les approches de plaidoyer telles que CVA sont bien adaptées pour être combinées avec Reverdir les communautés. Les demandes d'amélioration des services de vulgarisation, de l'accès ou des régimes fonciers pour les terres ou les ressources naturelles peuvent être traitées avec succès de cette manière.

Lorsque plusieurs communautés mettent en œuvre Reverdir les communautés dans plusieurs paysages distincts, il est possible de combiner les résultats, les leçons, les messages ou les demandes d'engager les niveaux supérieurs de gouvernement ou de créer des liens avec le renforcement du mouvement national et infranational / descendant. Bien que cela dépasse peut-être la portée du modèle de Reverdir les communautés, il est important de se demander si l'engagement avec des parties prenantes extérieures à World Vision (tels que le secteur privé) aux niveaux national et / ou infra national peut renforcer l'environnement favorable plus large et augmenter les résultats de la restauration des terres et la contribution cumulative plus large au BEE et aux ODD.

Nous encourageons l'utilisation d'approches de redevabilité sociale, principalement la Voix et action citoyennes (CVA), afin d'amener les communautés locales aux côtés des prestataires de services pour un dialogue constructif basé sur des preuves et une action collective visant à améliorer de manière significative la prestation et la qualité des services, et à influencer les politiques publiques. L'approche CVA est conçue pour donner aux communautés - y compris les femmes, les enfants et les jeunes - les moyens de tenir leurs gouvernements responsables des services promis, tels que les soins de santé, la gestion des déchets, l'éducation, la protection de l'enfant, l'accès à l'eau potable et d'autres domaines qui ont un impact sur le bien-être des enfants et de leurs familles. Aux fins de Reverdir les communautés, la CVA peut porter sur l'amélioration des services de vulgarisation, l'accès à la terre et aux ressources naturelles ou les modalités d'occupation de ces dernières, entre autres. Vous trouverez ici d'autres conseils pour l'adaptation de la CVA à la [gestion de l'environnement et à l'action climatique](#).



World Vision est une organisation chrétienne de secours, de développement et de plaidoyer qui travaille avec les enfants, les familles et les communautés dans le monde entier pour leur permettre de s'épanouir pleinement en s'attaquant aux causes profondes de la pauvreté et de l'injustice. World Vision s'occupe de tout le monde, indépendamment de la religion, de la race, de l'ethnicité ou du genre.